



המרכז לכלכלה מדינית
THE CENTER FOR POLITICAL ECONOMICS

מובטלים ודורשי עבודה בישראל

מוגש לאגף לקידום שוויון בהסתדרות החדשה

נובמבר 2016

ד"ר רובי נתנזון

איתמר גזלה

מיכל פורת



חברות וחברים,

אני גאה להניח בפניכם את ממצאי המחקר שיזם האגף לקידום שוויון בהסתדרות החדשה בנושא עובדים מובטלים ודורשי עבודה בישראל, שנערך ע-ידי מרכז מאקרו לכלכלה מדינית.

מחקר זה בא להאיר פינות חשוכות בשיח אודות המובטלים בישראל, מיהם וכיצד משפיעה עליהם המדיניות הממשלתית בנושא. כמו-כן, המחקר מציע השוואה למצבם של עובדים מובטלים ודורשי עבודה במדינות ה-OECD. בהקשר זה, חשוב לציין כי אחוז האבטלה הנמוך בארץ, העומד על 4.4%, אינו מבטא, ולמעשה מסתיר, את מצב האבטלה בקרב אוכלוסיות מסוימות. כך, למשל, מראה המחקר כי אחוז המובטלים הערבים מתוך כלל המובטלים גבוה בהרבה מאחוז הערבים באוכלוסייה הכללית, וכי אחוז האבטלה בקרב החברה הערבית עצמה גבוה עד פי חמישה מאחוז האבטלה הארצי. נתונים מסוג זה חושפים את האמת אודות האי-שוויון בחברה הישראלית, וכיצד הוא מוסתר, ואסור להתעלם מהם.

מחקר זה הוא חלק מסדרת מחקרים שיזם האגף לקידום שוויון מאז הקמתו לפני כשנתיים, בנושאים שונים. אני מקווה כי הוא יעזור לפעילות הציבורית בנושא, לגורמים שונים, לאנשים המבקשים לפעול בנושא ולסטודנטים. אציין גם, כי לסקר מצורף מסמך המלצות למדיניות בה יש לנקוט כדי להתמודד עם הממצאים. עבור מי שרוצה לשנות את המצב – חלק זה הוא החשוב ביותר במחקר כולו.

בכבוד רב,

סוהיל דיאב

יו"ר האגף לקידום שוויון

ההסתדרות החדשה

תקציר מנהלים

בשנים האחרונות חלה ירידה בשיעורי האבטלה וירידה בשיעור דורשי העבודה מתוך כוח העבודה בישראל. כאשר מובטל, או בלתי מועסק, נחשב מי שאינו עובד וחיפש עבודה באופן פעיל לפחות פעם אחת בחודש האחרון ודורש עבודה נחשב מי שפנה ללשכת העבודה בחודש האחרון לשם קבלת עבודה. נתייחס בעיקר למובטלים מאחר והם מייצגים את רוב דורשי העבודה במשק.

שיעור האבטלה נמצא בשנים האחרונות במגמת ירידה ונכון לאוגוסט 2016 הגיע לשפל של 4.6%. מלבד שיעור האבטלה, קיימות מגמות חיוביות במדדים נוספים המעידים על מצבו של שוק העבודה: שיעור המובטלים מעל ל-12 חודשים נמצא במגמת ירידה. בנוסף, שיעור המתייאשים, מובטלים שהתיאשו מחיפוש עבודה ולכן לא נכללים בכוח העבודה ולא נחשבים מובטלים, יורד בהתמדה. גם שיעור המועסקים במשרה חלקית ירד ומתוכם שיעור המועסקים במשרה חלקית שלא מרצון. במקביל לירידה במדדי האבטלה השונים, חלה ירידה גם במספר תובעי הבטחת הכנסה, קצבת קיום לאלה שאין בידם להשיג רמת קיום בסיסית.

המדיניות הקיימת כלפי מובטלים היא חמורה מזו שהונהגה בעבר. החמרה זו באה לידי ביטוי בתנאי הזכאות לקבלת דמי אבטלה וסכומם. עם זאת, במקביל אליה הופעלו תכניות לסיוע ועידוד הצטרפות למעגל העבודה שהשפעתן על שוק העבודה התבררה כחיובית. ייתכן ואלו הם חלק מהגורמים לירידה בשיעור האבטלה שחלה בשנים האחרונות.

למרות מצבו הטוב של שוק העבודה בישראל, יש חשיבות לקיומו של גוף המקדם את האינטרסים של המובטלים בארץ, בקידום מדיניות המסייעת למובטלים במציאת עבודה מתאימה להם והקלת התנאים לקבלת עזרה כלכלית בתקופת האבטלה. בישראל כיום אין גוף שמייצג את המובטלים. לעומת זאת, במדינות רבות קיימים גופים כאלה, בחלק מהמקרים מדובר בארגונים המייצגים את המובטלים בלבד ובמקרים אחרים מדובר בארגוני העובדים הגדולים במדינות אלה שמקדמים בין היתר את אינטרסים של המובטלים בארצם.

ההסתדרות יכולה לייצג את המובטלים בישראל ובכך לעזור לחברי ההסתדרות שאיבדו את עבודתם לחזור לשוק העבודה וכתוצאה מכך לסייע בצמצום תחולת העוני בקרב משפחות אלה. לשם כך, עליה לקדם מדיניות, במוסדות המדינה ובהסתדרות עצמה, המעודדת מובטלים לחזור לשוק העבודה ומסייעת למובטלים למצוא עבודה מתאימה להם, בדגש על אוכלוסיות בעלות זיקה נמוכה יותר לשוק העבודה כמו נשים, ערבים ותושבי הפריפריה.

תוכן עניינים

פרק 1: מדיניות כלפי מובטלים..... 5

5..... דמי אבטלה

10..... הבטחת הכנסה

13..... צעדי מדיניות נוספים לעידוד תעסוקה

16..... השוואה בינלאומית

19..... מדיניות ההסתדרות כלפי מובטלים – מבט השוואתי

21..... המלצות למדיניות

פרק 2: מאפייני הבלתי מועסקים בישראל..... 23

23..... הבלתי מועסקים

27..... דורשי עבודה

31..... מתייאשים מחיפוש עבודה

37..... מועסקים במשרה חלקית שלא מרצון

רשימת לוחות

7 **לוח 1:** תקופת אכשרה, תקופה מרבית לתשלום ודמי אבטלה – 1973 ו-2015

9 **לוח 2:** מקבלי דמי אבטלה, לפי קבוצת גיל, 2000-2015

9 **לוח 3:** התפלגות מקבלי דמי אבטלה (%), לפי סוג המובטל, 2000-2015

32 **לוח 4:** שיעור המתייאשים מכוח העבודה (%) במדינות ה-OECD, 2005-2014

33 **לוח 5:** התפלגות המתייאשים, לפי מין וקבוצת אוכלוסייה, 2002-2015

34 **לוח 6:** שיעור המתייאשים (כ- % מכוח העבודה), לפי מין וקבוצת אוכלוסייה, 2002-2013

34 **לוח 7:** שיעור המתייאשים (כ- % מכוח העבודה), לפי מין ומספר שנות לימוד, 2004-2013

35 **לוח 8:** שיעור המתייאשים (כ- % מכוח העבודה), לפי מין וקבוצת גיל, 2004-2013

36 **לוח 9:** התפלגות המתייאשים, לפי מין וסיבות להפסקת חיפוש עבודה, 2002-2013

37 **לוח 10:** התפלגות המתייאשים, לפי קבוצת אוכלוסייה וסיבות להפסקת חיפוש עבודה, 2002-2013

רשימת תרשימים

תרשים 1: שיעורי התביעות, אישורי המשך וסך כל התביעות ואישורי ההמשך, % מסך הבלתי מועסקים, בשנים 1995-2014

תרשים 2: שיעור הבלתי מועסקים שמקבלים דמי אבטלה, לפי מין, 1995-2015

תרשים 3: שיעור דמי אבטלה של כל מחוז מסך דמי האבטלה ושיעור המובטלים שמקבלים דמי אבטלה בכל מחוז (מודגש), 2015

תרשים 4: מקבלי הבטחת הכנסה, 1982-2015

תרשים 5: מקבלי הבטחת הכנסה בשיעור רגיל, 1982-2015

- 12 **תרשים 6:** מקבלי הבטחת הכנסה בשיעור להורה יחיד, בשנים 1992-2015
- 12 **תרשים 7:** הבטחת הכנסה חודשית ממוצעת כאחוז מהשכר הממוצע, לפי הרכב משפחה, בשנים 1982-2015
- 16 **תרשים 8:** שיעור ההוצאה הציבורית על כלל המדיניות לשיפור התעסוקה ועל הכשרה בפרט, כ-%
- 16 מהתמ"ג, מדינות ה-OECD, 2014
- 17 **תרשים 9:** שיעור ההוצאה הציבורית על דמי אבטלה ועל יצירת תמריצים להצטרפות למעגל העבודה, כ-%
- 17 מהתמ"ג, מדינות ה-OECD, 2014
- 18 **תרשים 10:** שיעור המשתתפים בתכניות הכשרה, שיעור מקבלי דמי אבטלה ושיעור הפרטים המשתמשים בתמריצים להצטרפות למעגל התעסוקה, כ-% מכוח העבודה, מדינות ה-OECD, 2014
- 23 **תרשים 11:** שיעור האבטלה בישראל, לפי מין, 1995-2015
- 23 **תרשים 12:** שיעור התעסוקה בישראל, לפי מין, 1969-2015
- 24 **תרשים 13:** שיעור האבטלה, לפי מחוז ומין, 2015
- 24 **תרשים 14:** שיעור האבטלה במדינות ה-OECD, 2015
- 25 **תרשים 15:** שיעור האבטלה בישראל, לפי קבוצת גיל, 2015
- 25 **תרשים 16:** שיעור האבטלה בישראל, לפי מספר שנות לימוד, 2015
- 25 **תרשים 17:** שיעור האבטלה בישראל, לפי קבוצת אוכלוסייה, 1995-2015
- 26 **תרשים 18:** שיעור האבטלה בישראל, לפי מין ולפי קבוצת אוכלוסייה, 1995-2015
- 26 **תרשים 19:** שיעור הבלתי מועסקים שלא עבדו ב-12 החודשים האחרונים, 1980-2015
- 27 **תרשים 20:** שיעור דורשי העבודה שחיפשו עבודה בין 53-27 שבועות ויותר, 1991-2015
- 27 **תרשים 21:** שיעור דורשי העבודה מכוח העבודה, לפי מין, בשנים 2001-2015
- 28 **תרשים 22:** שיעור דורשי העבודה כ-% מסך הבלתי מועסקים, לפי מין, 2001-2015
- 29 **תרשים 23:** שיעור דורשי העבודה, לפי קבוצת גיל, 2012-2015
- 29 **תרשים 24:** שיעור דורשי העבודה מבין בני ה-15 ומעלה, לפי מחוז, 2012-2015
- 29 **תרשים 25:** שיעור דורשי העבודה בקרב בני ה-15 ומעלה, לפי דת, 2012-2015
- 30 **תרשים 26:** שיעור דורשי העבודה שתובעים לקבלת קצבה, לפי סוג הקצבה, 2012-2015
- 31 **תרשים 27:** שיעור דורשי העבודה שתובעים להבטחת הכנסה, 2001-2015
- 32 **תרשים 28:** שיעור המתייאשים מכוח העבודה במדינות ה-OECD, 2014
- 35 **תרשים 29:** התפלגות המתייאשים, לפי סיבות להפסקת חיפוש עבודה, 2002-2013
- 38 **תרשים 30:** שיעור המועסקים במשרה חלקית מתוך כלל המועסקים, 2004-2015
- 38 **תרשים 31:** שיעור המועסקים במשרה חלקית מתוך כלל המועסקים, לפי מין, 2004-2015
- 38 **תרשים 32:** שיעור המועסקים במשרה חלקית מתוך כלל המועסקים, לפי קבוצת אוכלוסייה, 2004-2013
- 38
- 39 **תרשים 33:** שיעור המועסקים במשרה חלקית מתוך כלל המועסקים, לפי מין וקבוצת אוכלוסייה, 2004-2013
- 39 **תרשים 34:** שיעור המועסקים במשרה חלקית, לפי מין וקבוצת גיל, 2013
- 40 **תרשים 35:** שיעור המועסקים במשרה חלקית מתוך כלל המועסקים, לפי מספר שנות לימוד, 2004-2013
- 40 **תרשים 36:** שיעור המועסקים במשרה חלקית שלא מרצון מתוך סך המועסקים במשרה חלקית, לפי מין, 1995-2015
- 41 **תרשים 37:** שיעור המועסקים במשרה חלקית מכלל המועסקים במדינות ה-OECD, 2015
- 41 **תרשים 38:** שיעור המועסקים במשרה חלקית שלא מרצון מתוך כוח העבודה במדינות ה-OECD, 2015

פרק 1: מדיניות כלפי מובטלים

בפרק זה מרוכזים המאפיינים והתהליכים המרכזיים שעברו על דורשי העבודה והמובטלים בשנים האחרונות. עיקרי הממצאים מצביעים על הרעה בזכויות המובטלים, תוך ירידה משמעותית בשיעור המובטלים מתוך כוח העבודה. נציג ראשית את צעדי המדיניות שהופעלו בשנים האחרונות כלפי מובטלים. בתוכם השינויים בדמי האבטלה, בהבטחת הכנסה ותכניות שונות לעידוד תעסוקה. לאחר מכן נתאר כיצד ארגוני עובדים ברחבי העולם מייצגים את המובטלים בארצם וכיצד ראוי שההסתדרות תייצג את המובטלים.

בפרק השני קיימת סקירה של המגמות שהתרחשו בשנים האחרונות בשוק העבודה ובמצב המובטלים בישראל. סקירה זו כוללת אפיון של המובטלים בישראל בחלוקה לסקטורים שונים בחברה ותוך השוואה בינלאומית. מתוך ממצאים אלה נלקחו חלק מן ההמלצות למדיניות המופיעות בסוף הפרק הראשון.

דמי אבטלה

מאמרה של אסתר טולידנו "מובטלים שחזרו לקבל דמי אבטלה בשנים 2003-2014"¹ מתאר את ההחמרה בתנאי הזכאות לדמי אבטלה במהלך השנים ובפרט השינויים בחוק בשנים 2002-2003 בהם הגבילו את הזכאות לדמי אבטלה עבור מובטלים ששבו להיות מובטלים תוך תקופה של ארבע שנים. המדיניות שננקטה במדינת ישראל החל משנת 1973 במטרה לסייע לאדם שאיבד את עבודתו למצוא עבודה חדשה ומתאימה עבורו הייתה מבין המחמירות בעולם המערבי. מאז חוקק חוק ביטוח לאומי ועד היום הוחמרה אף יותר המדיניות כלפי מובטלים. ההחמרה המשמעותית ביותר ארעה כאמור בשנים 2002-2003. בחלק זה נסקור את המדיניות המיושמת כלפי מובטלים כיום בהשוואה לשנים קודמות.

על פי חוק ביטוח אבטלה זכאי לקבל דמי אבטלה מובטל מבוטח שמלאו לו 20 והשלים את תקופת האכשרה המוגדרת, 12 מתוך 18 החודשים הקודמים לאבטלה. כדי להיחשב מובטל עליו להתייבב בלשכת שירות התעסוקה כמחוסר עבודה, כאשר הוא מוכן לעבוד בעבודה מתאימה לו ולשכת התעסוקה לא הציעה לו עבודה כזו. סייגים לזכאות: אדם שהפסיק את עבודתו מרצונו, בלי שהייתה הצדקה לכך, אינו זכאי לקבל דמי אבטלה בעד 90 הימים הראשונים מיום הפסקת העבודה. בנוסף, מי שלשכת שירות התעסוקה הציעה לו עבודה מתאימה והוא סירב לקבלה, לא יהיה זכאי לקבל דמי אבטלה בעד 90 הימים הראשונים מיום הסירוב.

דמי האבטלה ליום יחושבו באחוזים מהשכר היומי הממוצע בהתאם לגילו של המבוטח ולשכרו הממוצע היומי של המובטל (מפורט בלוח 1). כאשר סכום דמי האבטלה לא יעלה על סכום השווה לשכר היומי הממוצע במשק (378.56 ₪, עדכני ל-01.01.2016) עבור 125 ימי התשלום הראשונים ושני שלישים מהשכר היומי הממוצע עבור ימי התשלום הנותרים (252.37 ₪, עדכני ל-01.01.2016).

¹ https://www.btl.gov.il/Publications/research/Documents/mechkar_122.pdf

אסתר טולידנו במאמרה מציגה את השינויים בחוק ביטוח אבטלה מיום היווסדו ב-1973 לצורתו הנוכחית ואת השינויים שחלו בחוק מראשית שנות ה-90 :

- ב-1994 בוטל רכיב השכר בהגדרה עבודה מתאימה למובטלים שגילם עד 35, והם מחויבים לקבל כל עבודה, ולא – נשללת זכאותם לדמי אבטלה לשלושה חודשים.
- ב-1999 נקבעה תקרה לדמי אבטלה: דמי אבטלה בגובה מלוא השכר הממוצע במשק משולמים לחמשת החודשים הראשונים, ומהחודש השישי שיעורם 75% מהשכר הממוצע.
- בשנת 2000 צומצמה התקופה המרבית לתשלום למובטלים בני פחות מ-35, ל-100 יום במקום 138 יום.
- ביולי 2002 הוארכה תקופת האכשרה הנדרשת לתשלום, ל-12 חודשים מ-18 החודשים שקדמו לאבטלה במקום שישה מ-12 החודשים שקדמו לאבטלה.
- ביולי 2002 צומצמה התקופה המרבית לתשלום מ-100 יום ל-50 יום – למובטלים עד גיל 25, ול-67 יום למובטלים בני 25-28, ודמי האבטלה הופחתו לקבוצות אלה ב-25%.
- ביולי 2002 הופחתו דמי האבטלה למובטלים המשתתפים בהכשרה מקצועית בשיעור של 30%.
- מינואר 2002, מובטלים בני פחות מ-40 השבים למערכת בתוך ארבע שנים ממועד הכניסה הראשון, זכאים לתשלום לתקופה שאינה עולה על 180% מתקופת הזכאות המרבית שלהם. נוסף על כך, סכום דמי האבטלה הניתנים למי שכבר צברו את מספר הימים המרבי של זכאותם (כלומר 100% מתקופת הזכאות המרבית והם בחלק של ה-80% הנותרים), לא יעלה על 85% מהשכר הממוצע במשק.
- בינואר 2003 הוגבלה תקופת התשלום למשתתפים בהכשרה מקצועית, והיא אינה יכולה להיות ארוכה מזו של מובטל שאינו משתתף בהכשרה מקצועית, ולכן לא תימשך עד תום ההכשרה, כפי שהיה בעבר.

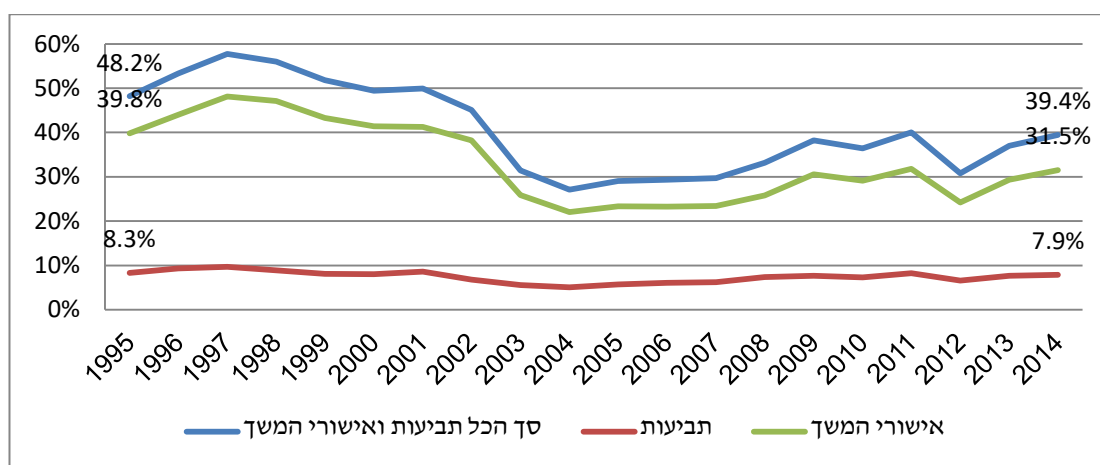
לוח 1: תקופת אכשרה, תקופה מרבית לתשלום ודמי אבטלה – 1973 ו-2015

2015	1973	סוג המובטל
תקופת אכשרה		
12 מ-18 החודשים שקדמו לאבטלה	6 מ-12 החודשים שקדמו לאבטלה	היה מועסק
6 מ-12 החודשים שקדמו לאבטלה	פטורים	חייל משוחרר
תקופה מרבית לתשלום		
לא היה בהכשרה מקצועית		
היה מועסק		
לא מלאו להם 25 שנה		
50	138	עם 2-0 תלויים
138	175	עם 3 תלויים
בני 25-28		
67	138	עם 2-0 תלויים
138	175	עם 3 תלויים
בני 28-35		
*100	138	עם 2-0 תלויים
138	175	עם 3 תלויים
בני 35-45		
138	138	עם 2-0 תלויים
175	175	עם 3 תלויים
175	175	בני +45
70	138	חייל משוחרר
בהכשרה מקצועית		
התקופה המרבית שהיה זכאי לה לולא היה בהכשרה מקצועית	משך הקורס או התקופה המרבית הגבוה מביניהם	
דמי אבטלה ליום		
עד גיל 28		
60%	80%	מהחלק שעד 50% מהשכר הממוצע במשק
40%	50%	מהחלק של 50%-75% השכר הממוצע במשק
35%	45%	מהחלק שבין 75% למלוא השכר הממוצע במשק
25%	40%	מהחלק שמעל השכר הממוצע במשק
בני 28 ויותר		
80%	80%	מהחלק שעד 50% מהשכר הממוצע במשק
50%	50%	מהחלק של 50%-75% השכר הממוצע במשק
45%	45%	מהחלק שבין 75% למלוא השכר הממוצע במשק
30%	40%	מהחלק שמעל השכר הממוצע במשק
70%	100% מדמי האבטלה שהיו מגיעים להם לולא היו בהכשרה מקצועית	בהכשרה מקצועית

מקור: לוח 1 מתוך "מובטלים שחזרו לקבל דמי אבטלה בשנים 2003-2014" (יולי 2015), המוסד לביטוח לאומי

שינויים אלו הביאו לירידה בשיעור המובטלים שמגישים תביעה לקבלת דמי אבטלה, בנוסף לירידה בשיעור מקבלי דמי התביעה. תרשים 1 מציג את מגמת הירידה בשנים 1995-2014 בשיעור התביעות לדמי אבטלה, אישורי המשך וירידה בסך כל התביעות ואישורי המשך לתשלום דמי אבטלה. תביעות לדמי אבטלה הן תביעות שהוגשו על ידי מובטלים לביטוח לאומי לקבלת דמי אבטלה ואישורי המשך הם האישורים החודשיים שמגיעים למוסד לביטוח לאומי משירות התעסוקה. מספרם מציין את מספר ימי ההתייצבות לכל מובטל שתביעתו אושרה. סך כל התביעות ואישורי המשך לתשלום דמי אבטלה מציין את מספר המובטלים שהגישו תביעה בחודש הנדון ומובטלים שהגישו תביעה בחודשים הקודמים ועדיין זכאים לדמי אבטלה.

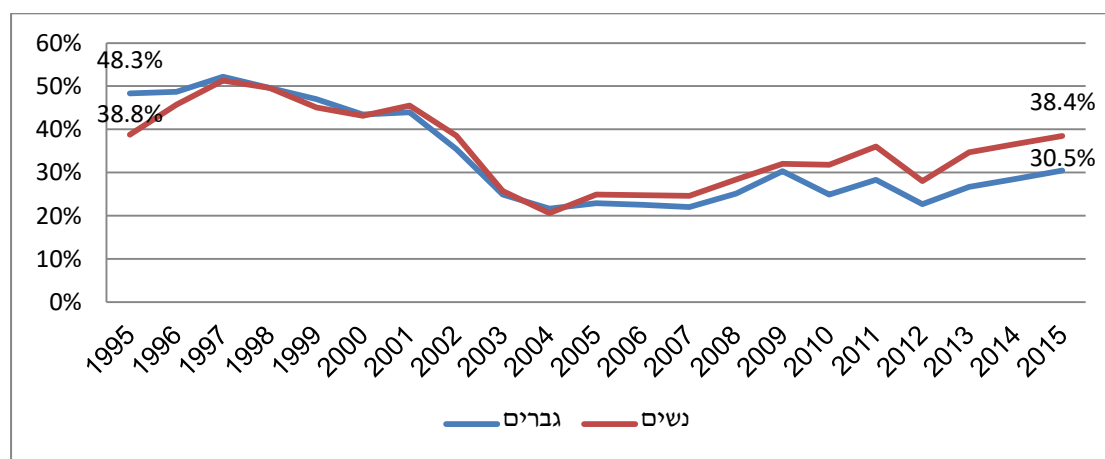
תרשים 1: שיעורי התביעות, אישורי המשך וסך כל התביעות ואישורי המשך, % מסך הבלתי מועסקים, בשנים 1995-2014



מקור: הלשכה המרכזית לסטטיסטיקה

בשנים האחרונות, אחוז הנשים הבלתי מועסקות שמקבלות דמי אבטלה גבוה מאחוז הגברים (ראה תרשים 2). בנוסף, ניתן לראות עלייה בגיל הממוצע של מקבלי דמי אבטלה. משנת 2000 עד 2015, גיל זה עלה ב-4 וחצי שנים (מגיל 37.9 ל-42.4). בפרט ניתן לראות ירידה חדה בשיעורם של מקבלי דמי אבטלה עד גיל 29 ועלייה חדה בשיעור מקבלי דמי אבטלה מעל לגיל 45 (ראה לוח 2).

תרשים 2: שיעור הבלתי מועסקים שמקבלים דמי אבטלה, לפי מין, 1995-2015



מקור: הלשכה המרכזית לסטטיסטיקה והמוסד לביטוח לאומי

לוח 2: מקבלי דמי אבטלה, לפי קבוצת גיל, 2000-2015

גיל ממוצע	גיל (אחוזים)						שנים
	45+	44-40	39-35	34-30	29-25	עד 24	
37.9	30.4	11.4	12.8	15	18.7	11.6	2000
38.2	31	11.8	13.4	15	18.6	10.2	2001
39.2	34	12.3	13.3	14.8	17.4	8.2	2002
40.9	39.3	12.5	13.7	14.9	15.4	4.2	2003
41.7	41.9	12.4	13.5	14.4	14.3	3.5	2004
41.5	41	12.1	14	15.3	14.3	3.4	2005
41.5	40.5	12	14.2	15.7	14.1	3.6	2006
41.9	41.3	11.9	15	16	12.4	3.4	2007
42.1	41.5	11.9	15.6	16.1	11.4	3.5	2008
42	40.6	12.3	16.2	15.9	11.5	3.5	2009
41.7	39.2	11.8	16.2	16.8	12.3	3.7	2010
42.1	40.3	12.2	16.4	16.1	11.7	3.4	2011
42.2	40.2	12.5	16.9	15.8	11.6	3	2012
41.9	38.6	13	16.7	16.4	12.1	3.3	2013
42.2	40	12.7	16.1	15.9	11.9	3.5	2014
42.4	40.6	13.1	15.9	15.7	11.5	3.2	2015

מקור: לוח 11 מתוך "מקבלי דמי אבטלה בשנת 2015" (מאי 2016), המוסד לביטוח לאומי

בנוסף, חלה עלייה משמעותית בשיעור האקדמאים מסך מקבלי דמי אבטלה מ-15.4% בשנת 2000 ל-29.4% ב-2015. זאת ועוד, שיעור המשתתפים בתכניות הכשרה מקצועית מתוך מקבלי דמי אבטלה ירד גם כן משמעותית בשנים האחרונות מ-12.9% ב-2000 ל-0.4% ב-2015 (ראו לוח 3). זאת ככל הנראה ניתן לייחס לשינויים בחוק האבטלה שהחמירו את תנאי הזכאות לקבלת דמי אבטלה למשתתפים בהכשרה מקצועית.

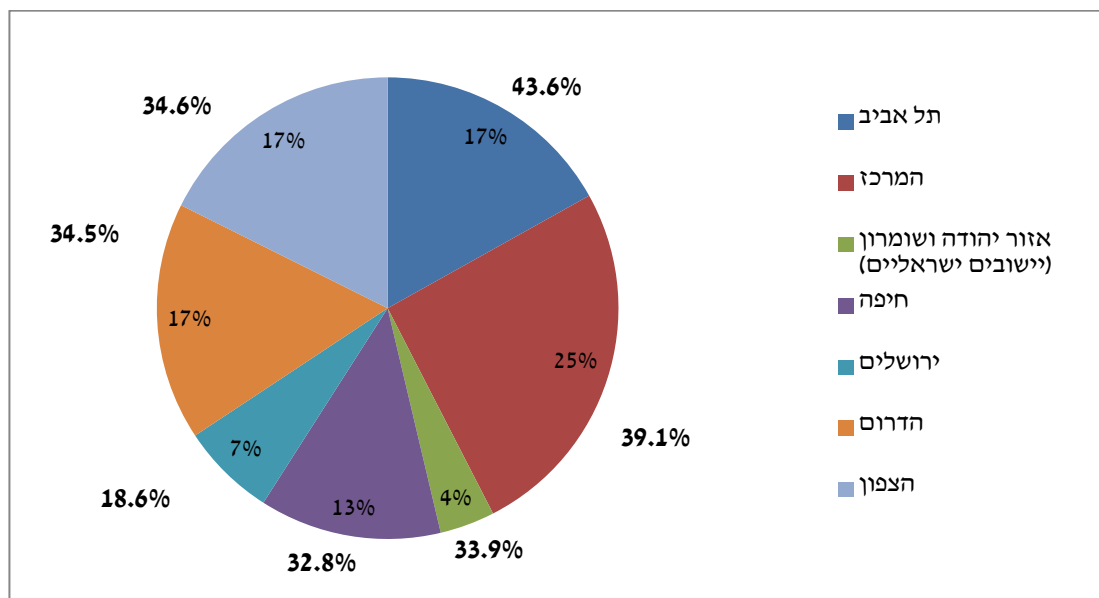
לוח 3: התפלגות מקבלי דמי אבטלה (%), לפי סוג המובטל, 2000-2015

בהכשרה מקצועית	מבוגרים	אקדמאים	
12.9	71.7	15.4	2000
13.3	68.7	18	2001
14.4	66.8	18.8	2002
6.7	70.6	22.7	2003
1.3	74.2	24.5	2004
1.1	74.2	24.7	2005
1.2	73	25.8	2006
0.9	72.6	26.5	2007
0.8	71.1	28.1	2008
0.7	70.4	28.9	2009
0.6	71.2	28.2	2010
0.8	70.9	28.3	2011
0.6	70.7	28.7	2012
0.3	70.2	29.5	2013
0.4	70.3	29.3	2014
0.4	70.2	29.4	2015

מקור: לוח 4 מתוך "מקבלי דמי אבטלה בשנת 2015" (מאי 2016) של הביטוח הלאומי

בחלוקה למחוזות בישראל ניתן לראות שבתל אביב ובמרכז שיעור המובטלים שמקבלים דמי אבטלה הוא הגבוה ביותר, עומד על 43.6% ו-39.1% בהתאמה. לעומת זאת, בירושלים שיעור מקבלי דמי אבטלה הוא הנמוך ביותר ועומד על 7% (ראה תרשים 3).

תרשים 3: שיעור דמי אבטלה של כל מחוז מסך דמי האבטלה ושיעור המובטלים שמקבלים דמי אבטלה בכל מחוז (מודגש), 2015



מקור: הלשכה המרכזית לסטטיסטיקה ולוח 32 מתוך "מקבלי דמי אבטלה בשנת 2015" (מאי 2016), המוסד לביטוח הלאומי

הבטחת הכנסה

במקביל להחמרה בתנאי הזכאות לדמי אבטלה, חלה החמרה גם בתנאי הזכאות להבטחת הכנסה שלה זכאים מובטלים ודורשי עבודה רבים. קצבת הבטחת הכנסה היא קצבת קיום שנועדה להבטיח רמת חיים בסיסית לפרטים שלא יכולים להשיג זאת בעצמם. על מנת להיות זכאי לקבל הבטחת הכנסה יש לעמוד בתנאים הבאים:

- מי שמלאו לו 20 והוא תושב ישראל לפחות 24 חודשים, למעט מקרים חריגים.
- זכאות לקצבה מלאה או חלקית, ניתנת לפי מבחן הכנסות מעבודה, אם קיימות, הכנסות שלא מעבודה ושווים של הנכסים הפיננסיים ונכסי הנדל"ן שברשות הפרט.
- מחוסר עבודה זכאי להבטחת הכנסה, אם הוא דורש עבודה בשירות התעסוקה ולא נמצאה עבודה מתאימה עבורו, למעט אלה הפטורים מהתייצבות בשירות התעסוקה. מחוסר עבודה (גם אם הוא נמצא בהכשרה מקצועית) המקבל דמי אבטלה, זכאי להבטחת הכנסה אם הם נמוכים מסכום הקצבה להבטחת הכנסה.
- עובד שכיר או עצמאי שהכנסתו מעבודה נמוכה מסכום קצבת הבטחת הכנסה שהוא זכאי לה לפי גילו, מצב משפחתי ומספר הנפשות במשפחה, כל עוד הוא עובד במשרה מלאה, או ששירות התעסוקה לא מצא לו עבודה אחרת, למעט מקרים מסוימים.

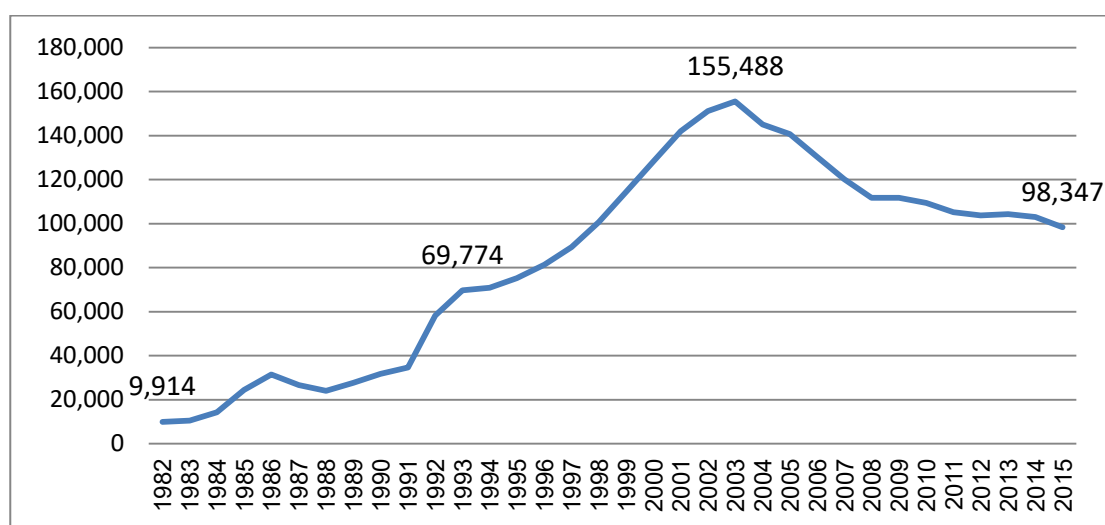
- לא זכאים לקצבה: מי שנמצא במוסד וכל החזקתו על חשבון אוצר המדינה, הסוכנות היהודית, רשות מקומית או מוסד דת; המשרת שירות סדיר בצה"ל, הוא ובת זוגו; חבר קיבוץ או מושב שיתופי; הלומד במוסד להשכלה גבוהה, במוסד ללימודים על תיכונים, בישיבה או במוסד תורני ובמוסד להכשרת כוהני דת.

דורשי העבודה והעובדים בשכר נמוך הזכאים להבטחת הכנסה (לא כהשלמה לדמי אבטלה, או למשכורתם) הינם פרטים ששוק העבודה ושירות התעסוקה לא הצליח למצוא עבורם משרה או משרה חלופית שתאפשר להם להשיג שכר בסיסי לקיום.

החל משנת 2003 חלה ירידה חדה במספר מקבלי הבטחת הכנסה – מספרם ירד מ-155,488 בשנת 2003 ל-98,347 בשנת 2015 (ראה תרשים 4). עם זאת, ירידה זו נובעת בעיקר מהחמרת התנאים לקבלת קצבה זו והקטנת סכום הקצבה. מאז חוקק חוק הבטחת הכנסה בשנת 1982 ועד שנת 2003 חלה עלייה עקבית במספר מקבלי הקצבה. בפרט, חלה עלייה חדה במספרם לאחר חקיקת חוק משפחות חד הוריות בשנת 1992 והשינויים בו בשנים שלאחר מכן. חוק זה הקל מאוד את תנאי הזכאות להבטחת הכנסה והגדיל את סכום הקצבה. מבדיקת השפעות החוק נמצא שהגדלת הקצבאות והקלת תנאי הזכאות השפיעו באופן שלילי על שיעור התעסוקה וההשתתפות של אימהות חד הוריות בשוק העבודה². בשנים לאחר שחוקק החוק, חלה ירידה של 8 נקודות אחוז וירידה של 10 נקודות אחוז בשיעור ההשתתפות ובשיעור התעסוקה של אוכלוסייה זו בהתאמה.

השינוי החל עם הפעלת תכנית "מהבטחת הכנסה לתעסוקה בטוחה", הידועה בתור "תכנית ויסקונסין" בשנים 2002-2003. התכנית החמירה את תנאי הזכאות להבטחת הכנסה, בפרט למשפחות חד הוריות, במטרה לעודד חזרה למעגל התעסוקה. מאז כאמור חלה ירידה חדה במספר מקבלי הבטחת הכנסה ובסכום הקצבה החודשית. ירידה משמעותית במיוחד חלה בקרב הקצבאות שקיבלו הורים יחידים (ראה תרשימים 5 עד 7).

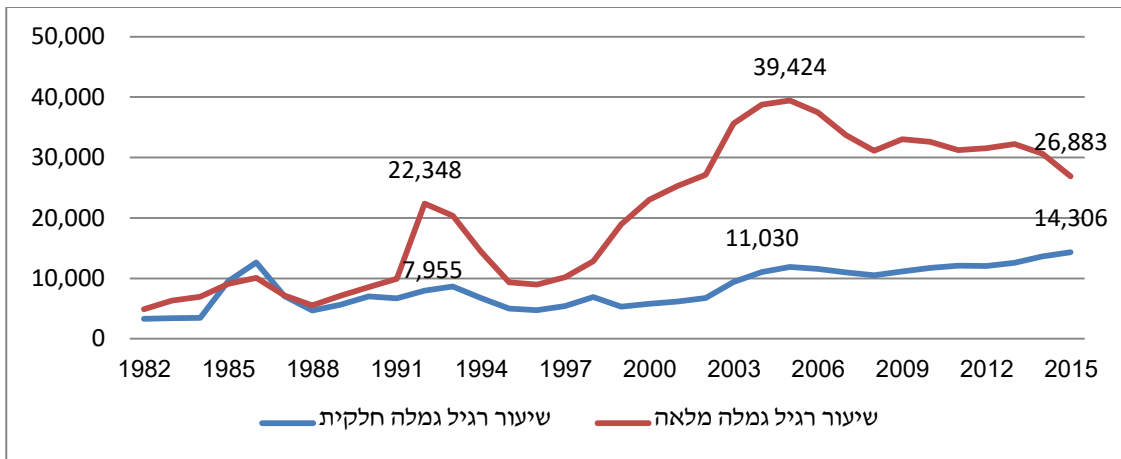
תרשים 4: מקבלי הבטחת הכנסה, 1982-2015



מקור: המוסד לביטוח לאומי

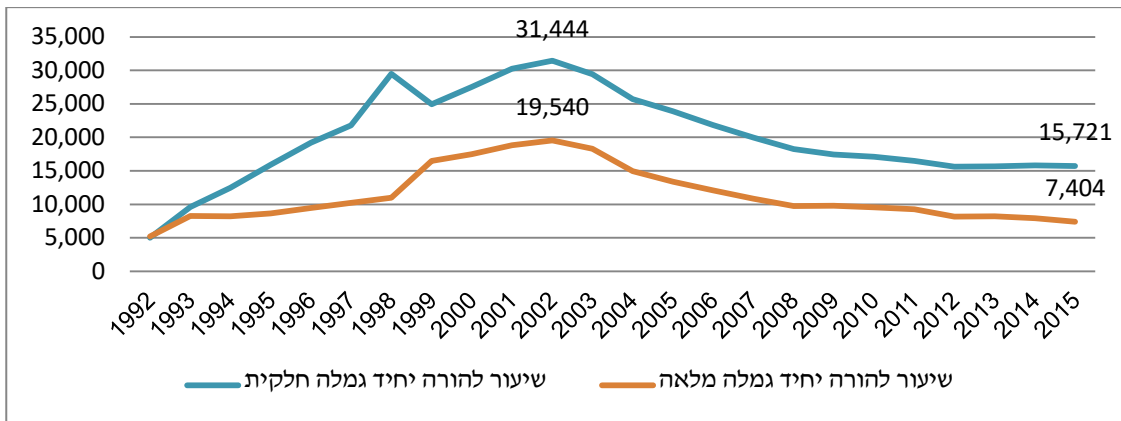
² <http://www.boi.org.il/deptdata/mehkar/papers/dp0505h.pdf>

תרשים 5: מקבלי הבטחת הכנסה בשיעור רגיל, 1982-2015



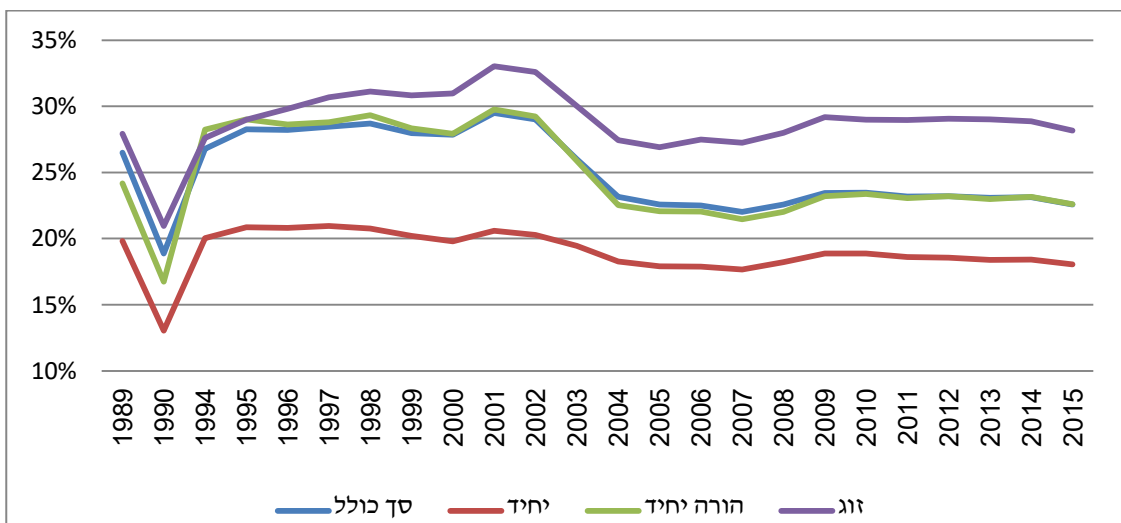
מקור: המוסד לביטוח לאומי

תרשים 6: מקבלי הבטחת הכנסה בשיעור להורה יחיד, בשנים 1992-2015



מקור: המוסד לביטוח לאומי

תרשים 7: הבטחת הכנסה חודשית ממוצעת כאחוז מהשכר הממוצע, לפי הרכב משפחה, בשנים 1982-2015



מקור: המוסד לביטוח לאומי

צעדי מדיניות נוספים לעידוד תעסוקה

בשנים האחרונות נבדקו צעדי מדיניות שונים ותכניות שונות במטרה לשפר את מצבם של דורשי העבודה ואת זמן חיפוש העבודה. נבצע סקירה של התכניות העיקריות שאירעו בשנים האחרונות וכיצד הן סייעו לשיפור מצבם של דורשי העבודה.

"מעגלי תעסוקה"

ראשית, בשנת 2014 החל שירות התעסוקה להפעיל את התכנית "מעגלי תעסוקה" שמטרתה לסייע לתובעי הבטחת הכנסה להשתלב בתעסוקה ולמנוע אבטלה ממושכת ותלות בגמלאות. התכנית דרשה להתייצב 3 פעמים בשבוע: פעמיים לפעילות של סדנאות או אימונים אישיים המועברת על-ידי צוות מאמנים תעסוקתיים והתייצבות נוספת לשם פגישה עם מתאם השמה לצורך חיפוש עבודות מתאימות. לעומת זאת, אדם שאינו משתתף בתכנית אך דורש הבטחת הכנסה מחויב להתייצב בשירות התעסוקה פעם בשבוע ולהיפגש עם מתאם השמה אחת ל-3 שבועות. התכנית מספקת למשתתפיה אבחון תעסוקתי, פגישות אישיות עם מאמנים תעסוקתיים, סדנאות חיפוש עבודה מונחה וסדנאות לבניית מוטיבציה להשתלבות בשוק העבודה ופיתוח תחושת מסוגלות תעסוקתית (סדנאות שינוי).

מחקר שנערך על-ידי אנליה שלוסר וינאי שגן מאוניברסיטת תל-אביב וחוקרים נוספים ממחלקות המחקר של שירות התעסוקה, בנק ישראל והמוסד לביטוח לאומי, בדק את השפעותיה של תכנית "מעגלי התעסוקה" על המשתתפים בה לעומת תובעי הבטחת הכנסה שלא השתתפו בה³. המחקר מצא תוצאות מובהקות לפיהן התכנית משפרת את מצבם של תובעי הבטחת הכנסה:

- התכנית הפחיתה את התלות בקצבאות: לאחר 7 חודשים שיעור המשתתפים בתכנית שהמשיך להתייצב בשירות התעסוקה היה נמוך ב-27% משיעור ההתייצבות של אלו שלא השתתפו בתכנית. כמו כן, בקרב המשתתפים בתכנית, שיעור הזכאים להבטחת הכנסה לאחר 7 חודשים היה נמוך ב-25% ביחס לשיעור המשתתפים בקרב אלו שלא השתתפו בתכנית.
- שיפור בשיעור התעסוקה: התכנית הגדילה את שיעור המועסקים ב-16-12 החודשים לאחר שהחלה לפעול. שיעור המועסקים המשתתפים בתכנית היה גדול ב-25% ביחס לשיעור המועסקים מבין אלו שלא השתתפו בתכנית.
- השפעה על אוכלוסיות שונות: נמצא שהשפעת התכנית גדולה יותר בקרב אוכלוסיות בעלות זיקה נמוכה יותר לשוק העבודה ופרט בקרב האוכלוסייה הערבית.

בנוסף, נמצא שהתכנית מביאה לחיסכון בתשלום קצבאות. עלות התכנית בממוצע למשתתף עומדת על 1,400 ₪ לשנה. עם זאת, נמצא שבקרב משתתפי התכנית ההכנסה החודשית מקצבת הבטחת הכנסה ירדה ב-204 ₪ בממוצע. מכאן שתוך 7 חודשים התכנית מכסה את עלותה ומביאה להפחתה של 1,400 ₪ בממוצע בסך תשלומי הקצבאות המצטבר.

חוק מענק עבודה

3

<https://www.taasuka.gov.il/he/InfoAndPublications/ResearchAndReviews/Pages/Maagley0716.aspx>

מדיניות נוספת שנועדה להגדיל את הכנסתם של עובדים בעלי שכר נמוך ולעודד תעסוקה היא חקיקת חוק מענק עבודה ("מס הכנסה שלילי") בשנת 2007. החוק מבטיח מענקים לעובדים בעלי הכנסה נמוכה בגילאי 23 ומעלה אם הם הורים לילדים שטרם מלאו להם 19, או מי שגילו 55 ומעלה. המענק ניתן לעובד שכיר או עצמאי שהכנסתו החודשית הממוצעת גבוהה מ-2,060 ₪ ונמוכה מ-6,141 ₪ ויש לו ילד אחד או שניים, או אם מלאו לו 55 שנים. עבור הורה ל-3 ילדים ויותר המענק ניתן למי שמשכורתו החודשית הממוצעת גבוהה מ-2,060 ₪ ונמוכה מ-6,750 ₪.

עבור הורה לילד אחד או שניים, או מי שמלאו לו 55 שנים, סכום המענק מתחיל ב-80 ₪ עבור משכורת חודשית של 2,060 ₪ והוא גדל עד 330 ₪ עבור משכורת של 3,590 ₪. עד משכורת של 4,790 ₪ המענק נותר זהה. החל ממשכורת של 4,790 ₪ ועד 6,141 ₪ חלה ירידה בסכום המענק בשיעור קבוע לעלייה במשכורת עד למשכורת של 6,190 ₪ שלא מזכה בפועל במענק. עבור עובד שיש לו 3 ילדים ויותר המענקים גבוהים יותר ורלוונטיים גם עבור בעלי משכורות מעט גבוהות יותר.

מאז החל לפעול חוק מענק עבודה ליווה אותו צוות מחקר שבדק את השפעותיו⁴. בשנים 2007 עד 2010 החוק הוחל על אזורים מסוימים בלבד והחל משנת 2011 החוק הוחל בפריסה כלל ארצית. המחקר השווה בין שתי קבוצות בעלות מאפיינים זהים שקבוצה אחת (קבוצת הניסוי) גרה באזור שהחוק הוחל עליה והקבוצה השנייה (קבוצת הביקורת) גרה באזורים שהחוק לא חל עליהם.

המחקר מצא שהשפעת התכנית על שיעור התעסוקה היא חיובית, אך לא גדולה. עם זאת, כאשר בוחנים את האוכלוסייה שלא עבדה כשהחוק הוחל ב-2007, אך הצטרפה בין 2008 ל-2010 למעגל העבודה והשתכרה בשנת 2010 בטווח השכר המעניק לעובד זכאות לקבל את המענק, עולה שבשנה הראשונה לחוק הייתה השפעה מובהקת על שיעור ההצטרפות למעגל העבודה. בשנה זו שיעור ההשתתפות בקבוצת הניסוי היה גדול ב-3.8 נקודות אחוז מקבוצת הביקורת. עד לשנת 2010 ההבדל בין שיעור המצטרפים למעגל התעסוקה בין קבוצת הניסוי לקבוצת הביקורת היה 2 נקודות אחוז, אך תוצאה זו אינה מובהקת. בנוסף, נמצא ששיעור הפרטים שעבדו בשנת 2007 והפסיקו לעבוד עד שנת 2010 נמוך ב-3.7 נקודות אחוז בקבוצת הניסוי מקבוצת הביקורת (ברמת מובהקות של 10%).

בנוסף להשפעה המסוימת על שיעור המועסקים, תשלומי המענק צמצמו את תחולת העוני ב-0.4 נקודות אחוז בקרב אוכלוסיית הניסוי ואף יותר בקרב העובדים. זאת ועוד, בקרב אוכלוסיית הניסוי נמצאו עדויות לשיפור במספר אינדיקטורים המצביעים על מצוקה כלכלית.

יש לציין שניתן לייחס את השפעתו הנמוכה של מענק העובדה על הצטרפות למעגל העבודה להיקפו הנמוך יחסית של המענק בשנים אלו.

חטיבת המחקר של בנק ישראל הוסיפה לחקור את השפעת מענק העובדה בשנים לאחר מכן⁵ ומצאה כי:

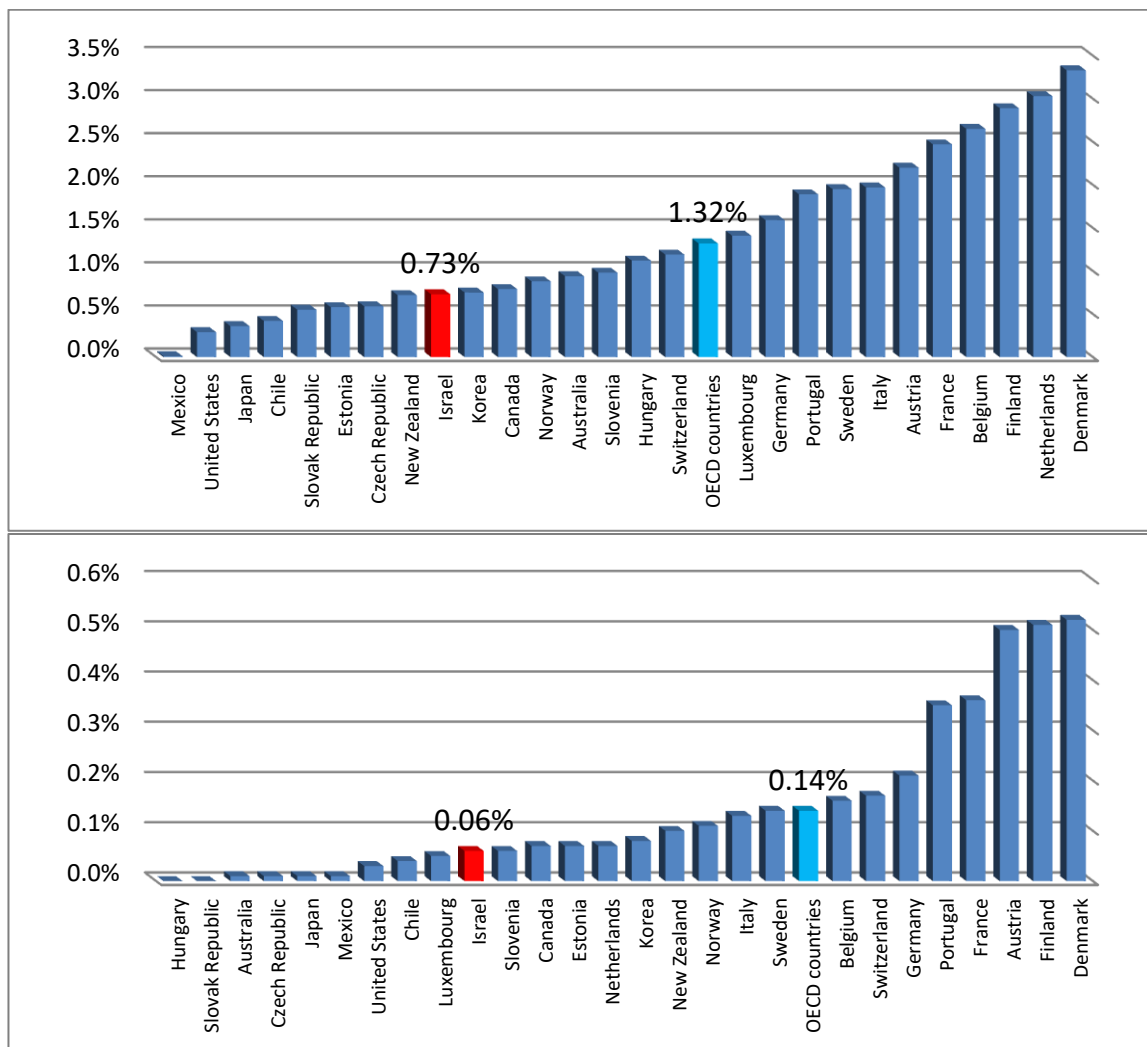
⁴ מענק העבודה - דוח מעקב של צוות המחקר עד שנת הזכאות 2012, בנק ישראל. <http://www.boi.org.il>
⁵ "מענק העבודה: דיווח ראשוני על סקר ייעודי בקרב הזכאים למענק" מתוך "ההתפתחויות הכלכליות בחודשים האחרונים 140, אפריל עד ספטמבר 2015", בנק ישראל

- לאחר שלוש שנים שבהן שולם מענק העבודה בפריסה ארצית בשנת 2014 הגיע מספר מקבליו (בגין העבודה ב-2013) לכ-255 אלף איש. בשנה הראשונה לפריסה הארצית של התכנית עמד מספר המקבלים על 181 אלף.
- סקר שנערך בקרב העובדים הזכאים מלמד כי המענק מהווה עזרה ממשית עבור מרבית הזכאים, וכי ברוב המקרים הם הפנו את המענק למימון הוצאות חיוניות – כגון מזון, דיור ושירותים – או להחזר חובות.
- מענק העבודה ממוקד באוכלוסייה חלשה – שיעור ניכר מבין הזכאים עם ילדים דיווחו כי ב-12 החודשים הקודמים לסקר הם נקלעו למצבים של קושי כלכלי: כמעט מחציתם ויתרו על טיפול שיניים, לכ-30% הוגבל חשבון הבנק, כרבע ויתרו על ביקור אצל רופא מומחה, וכחמישית דיווחו כי בתקופה הנסקרת ניתקו להם את החשמל או את הטלפון.
- ב-2014 חלה עלייה קלה בשיעורו של מימוש הזכאות (בגין העבודה ב-2013) והוא הגיע ל-64%. נתונים ראשוניים מלמדים כי הוא המשיך לעלות גם ב-2015. שיעור זה גבוה יחסית לתכניות דומות במדינות אחרות בשלב כה מוקדם של הפעלתן. מדיווחי הזכאים עולה כי הסיבה העיקרית לכך שזכאים אינם מגישים בקשה למענק נעוצה בחוסר ידיעה על קיומו או על הדרכים לקבלו.
- גודל המענק מתואם חיובית עם המידה שבה העובד מתמיד בתעסוקה בשנים האחרונות.

השוואה בינלאומית

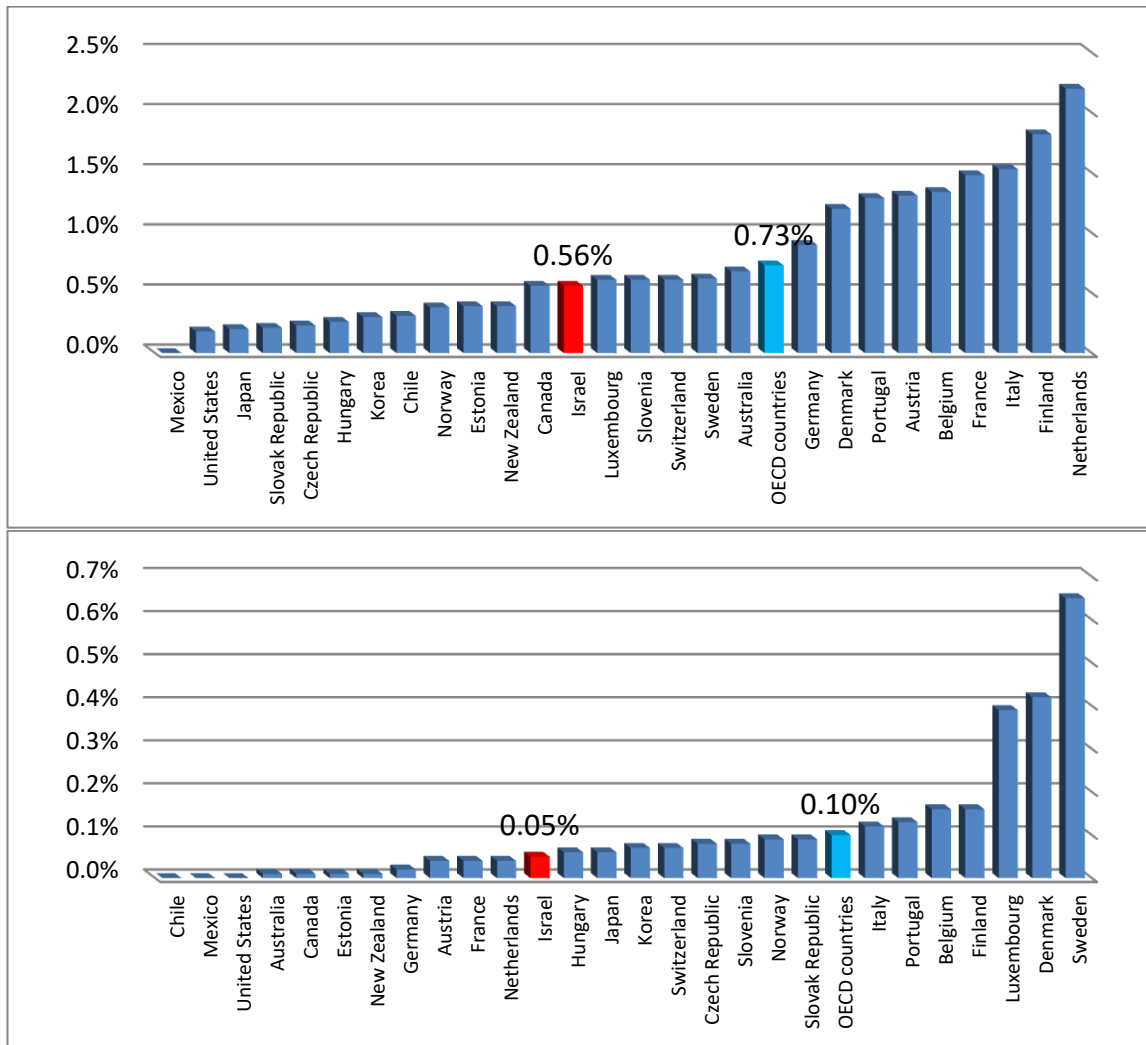
השוואה בין ישראל למדינות ה-OECD מראה שסך ההוצאה הציבורית על מדיניות לשיפור שוק העבודה כאחוז מהתמ"ג בישראל (0.73%) נמוכה ביחס למדינות ה-OECD (ממוצע מדינות ה-OECD 1.32%) בכל המדדים: דמי אבטלה, הכשרה ויצירת תמריצים ליציאה (ראה תרשימים 8 ו-9). למרות זאת, סך המשתתפים בתכניות אלה כחלק מכוח העבודה בישראל לרוב גבוה ממוצע מדינות ה-OECD (ראה תרשים 10). מגמה זו מצביעה על רמת ההשקעה בשירותים אלה בישראל. זאת משום שיעור הפרטים שמשתתפים בתכניות אלה הוא גבוה באופן יחסי, שיעור ההוצאה על תכניות אלה הוא נמוך באופן יחסי.

תרשים 8: שיעור ההוצאה הציבורית על כלל המדיניות לשיפור התעסוקה (עליון) ועל הכשרה בפרט (תחתון), כ- % מהתמ"ג, מדינות ה-OECD, 2014



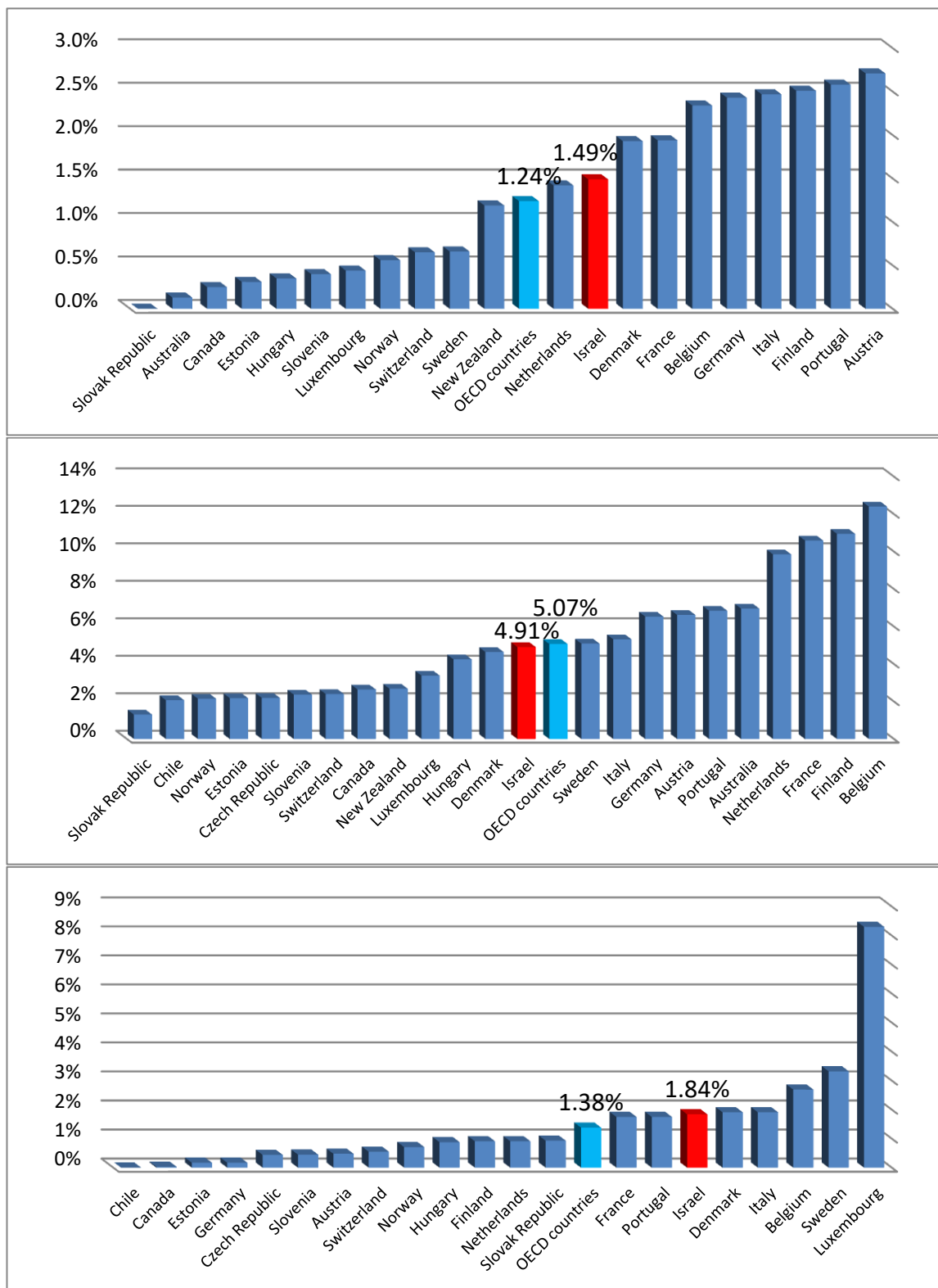
מקור: OECD Stat

תרשים 9: שיעור ההוצאה הציבורית על דמי אבטלה (עליון) ועל יצירת תמריצים להצטרפות למעגל העבודה (תחתון), כ- % מהתמ"ג, מדינות ה-OECD, 2014



מקור: OECD Stat

תרשים 10: שיעור המשתתפים בתכניות הכשרה (עליון), שיעור מקבלי דמי אבטלה (אמצעי) ושיעור הפרטים המשתמשים בתמריצים להצטרפות למעגל התעסוקה (תחתון), כ- % מכוח העבודה, מדינות ה-OECD, 2014



מקור: OECD Stat

מדיניות ההסתדרות כלפי מובטלים – מבט השוואתי

ההסתדרות הכללית ייסדה את המדיניות כלפי מובטלים עוד בתחילת שנות ה-30 בתקופת היישוב עם הקמת קרן חוסר עבודה, והמשיכה את עיצובה לאחר קום המדינה ועד שנות ה-70. מאמרו של גיוני גל "בין רווחה לעבודה: המדיניות כלפי המובטלים בארץ ישראל המנדטורית ובמדינת ישראל" מאוניברסיטת בן-גוריון מתאר כיצד צעדי המדיניות שנקבעו בתקופת היישוב השפיעו על סוג המדיניות שהופעלה בשנים שלאחר מכן. בתחילתה, המדיניות הרצויה הייתה "אקטיבית". מדיניות זו התאפיינה בהעדפה עקרונית למציאת תעסוקה ויצירת מקומות עבודה חדשים ייעודיים, בתקופה זו ראו בתשלום דמי אבטלה כחלופה אחרונה. עם זאת, בפועל רוב תקציב הקרן הלך לסיוע "פאסיבי" למובטלים, כלומר מתן מענקי אבטלה. עם השנים, החלו להבין את הקושי בשילובם של מובטלים ממעמד הביניים בעבודות יזומות ואת העלות הגבוהה שלהן על-פני מתן סיוע כספי למובטלים. כל אלה הכינו את הקרקע לחקיקת חוק ביטוח אבטלה כפי שקיים היום.

בשנים האחרונות, ההסתדרות החדשה עושה מעט עבור ייעול המדיניות כלפי מובטלים. בשנת 2000 ההסתדרות עתרה לבג"ץ נגד חלק מהסעיפים המתייחסים לדמי אבטלה בחוק ההסדרים. אותם שינויים כללו החמרה בתנאי הזכאות לדמי אבטלה והפחתת דמי האבטלה. בנוסף, העתירה יצאה נגד העברת עודף תקציבי מענף קצבאות ילדים לענף דמי אבטלה. בעיתון גלובס נכתב כי: "לטענת העותרים, השינויים בדמי האבטלה מהווים עיצוב מדיניות רווחה בלתי שקולה, והמגמה המכוונת של ההוראות הללו היא לכרסם בזכויות המובטלים אשר ביטחו את עצמם נגד אבטלה"⁶. בשנת 2004 הכריזה ההסתדרות על סכסוך עבודה כללי במשק בשל הצעת תקציב המדינה לשנת 2005. התקציב היווה: "החרפה נוספת במתקפה של הממשלה וההון על מעמד העובדים ושכבות עממיות אחרות. במרכזה - צעדים לקיצוץ נוסף בשכר העובדים ובזכויות המעוגנות בהסכמי עבודה; שחיקה נוספת בקצבות הביטוח הלאומי" ובתוכם קיצוץ בדמי האבטלה"⁷.

לעומת זאת, ישנן מדינות שבהן ארגוני עובדים מעורבים מאוד בכל הקשור למובטלים בארצם. ממידע שהגיע מהאגף לקידום שוויון בהסתדרות החדשה עולים מספר מאפיינים שבהם ארגוני עובדים מסייעים למובטלים בארצם. ראשית, בבלגיה ובמרבית מדינות סקנדינביה חלוקת דמי האבטלה נמצאת באחריות ארגוני העובדים. ארגוני העובדים מנהלים קרנות אבטלה שכל אחד יכול להצטרף אליהם (כולל עצמאיים) גם אם הוא אינו חבר בארגון העובדים. בנוסף, באותן מדינות ארגוני העובדים מציעים למובטל שירותים נוספים כמו: רשתות להיכרות מקצועית, ייעוץ בנוגע לראיונות עבודה, כתיבת קורות חיים וקורסי השמה, הסבה והכשרה מקצועית. משום שארגוני העובדים קובעים את תנאי הזכאות לדמי אבטלה ובפרט אילו משרות מוצעות למובטל ולאילו משרות הוא יכול לסרב, ניתן להם כוח רב במיקוח על רמת השכר במשק.

שנית, בארצות הברית, באוסטרליה, באירלנד ובמדינות נוספות הוקמו איגודי מובטלים (UCubed, AWUA ו-inou, בהתאמה) שמטרתם היא שמירה על האינטרסים וזכויותיהם של

⁶ <http://www.globes.co.il/news/article.aspx?did=184280>

⁷ http://www.ha-keshet.org.il/articles/economy/mate_sigal.htm

המובטלים ולסייע להם במציאת עבודה. בנוסף, באנגליה הוקם ארגון Unite the Union השייך ל-TUC, ארגון העובדים הגדול בבריטניה. ארגון זה מייצג את הפרטים שאינם מועסקים ממגוון סיבות, בין היתר גם המובטלים.

מלבד לכך, ארגוני עובדים במדינות רבות פועלים למען המובטלים, גם אם הם אינם מייצגים אותם ישירות כחלק מאחריותם למצב הכלכלי-חברתי בארצם. לדוגמא, ארגון העובדים הגדול בגרמניה, ה-DGB, הינו בעל ייצוג משמעותי בוועדות לקביעת מדיניות ביטוח לאומי ובתוכן, ועדות לקביעת ביטוח אבטלה⁸. ארגוני עובדים בארצות הברית ויפן מסייעים למובטלים בכך שמקדמים מדיניות לצמצום אבטלה במוסדות השלטון ומקדמים תכניות ליצירת עבודות⁹. זאת ועוד, קונפדרציית ארגוני העובדים האירופאים, ה-ETUC, עושה מאמצים רבים לקידום מדיניות למלחמה באבטלה הגבוהה שקיימת באירופה¹⁰.

ההסתדרות מייצגת ומסייעת לחבריה כל עוד הם עובדים, אך סיוע זה נגמר דווקא כאשר הם נמצאים בשעת צרה, ברגע שהם מאבדים את עבודתם. רק בחודשים האחרונים מעל 80 חברי הסתדרות אוימו בפיטורים – 30 עובדי חברת אמיליה קוסמטיקס ומעל 50 מעובדי גדות ביוכימיה¹¹. ההסתדרות סייעה להם בדחיית או במניעת הפיטורים. עם זאת, בהינתן ותוצאות המאבק היו שליליות, ראוי שההסתדרות הייתה ממשיכה לסייע למי שהיו חבריה לשעבר לחזור לשוק העבודה.

מעבר לכך, סיוע למובטלים במציאת עבודה משמעותי, מניעת כניסת משפחות נוספות למעגל העוני. אבטלה מובילה משפחות רבות לעוני. כך למשל, תחולת העוני בקרב משפחות עם מפרנס אחד גבוהה מזו של משפחות עם שני מפרנסים. מדו"ח ממדי העוני והפערים החברתיים של הביטוח הלאומי עולה שנכון לשנת 2014 תחולת העוני בקרב משפחות עם מפרנס אחד עמדה על 25.4% ותחולת העוני בקרב משפחות עם שני מפרנסים עמדה על 5.6%. כמו-כן קיימים פערים רבים בין משפחות עם שני מפרנסים מקבוצות אוכלוסייה שונות: נכון ל-2014 תחולת העוני בקרב משפחות חרדיות עם שני מפרנסים הגיעה ל-30% ובקרב ערבים ל-17%¹².

עם זאת, יש לציין שהחל משנת 2007 חלה עלייה בתחולת העוני בקרב משפחות עם שני מפרנסים. כאשר חלה עלייה ניכרת בקרב החרדים והערבים ועלייה מתונה בקרב יהודים לא חרדים. נתונים אלה מצביעים על מגמה שבה יותר פרטים מועסקים הופכים לעניים. מגמה זו מסתדרת עם הנתונים המצביעים על עלייה יחסית בתחולת העוני בישראל החל מסוף שנות ה-90, במקביל לירידה בשיעור האבטלה ועלייה בשיעור ההשתתפות בכוח העבודה.

⁸ <http://www.eurofound.europa.eu>, <http://en.dgb.de/our-functions-and-principles>

⁹ <http://www.afcio.org/Learn-About-Unions/What->, <http://www.ituc-rengo.org/specialtopics>
<http://www.ituc-rengo.org/specialtopics>
<http://www.ituc-csi.org>, <https://www.etuc.org>

¹⁰ <http://www.ituc-csi.org>, <https://www.etuc.org>
¹¹ <http://www.globes.co.il/news/article.aspx?did=1001139537>

<http://www.globes.co.il/news/article.aspx?did=1001143562>

¹² https://www.btl.gov.il/Publications/oni_report/Documents/oni2014.pdf

המלצות למדיניות

- הצהרה של ההסתדרות הכללית, המלווה בפרסום ויחסי ציבור מתאימים, שהיא מעוניינת לתפקד כגוף הייצוגי של המובטלים ודורשי העבודה בישראל. מלבד ייצוג האינטרסים שלהם מול מקבלי ההחלטות, על ההסתדרות לגבש מדיניות מפורטת כלפי מובטלים ודורשי עבודה, כולל יצירת רשתות להיכרות מקצועית, עזרה בהשמה, ייעוץ בנוגע לראיונות עבודה, כתיבת קורות חיים וקורסי השמה, הסבה והכשרה מקצועית. שירותים אלו יהיו זמינים למי שהיו חברי הסתדרות ואיבדו את עבודתם (לתקופה מסוימת שלאחריה יידרש תשלום סמלי) או לאנשים שיבחרו להצטרף בזמן האבטלה שלהם (תמורת תשלום סמלי).
- החזרת הרכיבים בחוק שדואגים לכך שדורש עבודה ימצא עבודה שמתאימה לו: קידום מדיניות שמעודדת אנשים למצוא עבודה מתאימה ובתוכה - בסעיף הזכאות לדמי אבטלה, יש להחזיר את רכיב השכר כאחד המאפיינים בהגדרת עבודה מתאימה לפרטים שטרם מלאו להם 35 שנים; ביטול ההפחתה בדמי האבטלה למובטלים המשתתפים בהכשרה מקצועית.
- המשך הפעלת תכנית מעגלי תעסוקה בדגש על אוכלוסיות בעלות זיקה נמוכה לשוק העבודה. בפריפריה ובפרט, במגזר הערבי.
- קידום מדיניות להעלאת סכום מענק העבודה, בפרט לנשים ערביות ונשים בפריפריה.
- עידוד מעסיקים להעסקת עובדים מקבוצות יעד – לדוגמא, נשים ערביות וגברים חרדים:
 - הפחתת שיעור דמי הביטוח הלאומי החלים על מעסיק בעבור העסקת עובד חדש מקבוצה מוגדרת. שיטה זו נהוגה, בין היתר בספרד וצרפת.
 - סבסוד שיעורים משכר העבודה. שיטה זו נהוגה בשבדיה ובגרמניה והייתה נהוגה בעבר בישראל.
 - המרת דמי האבטלה בסובסידיה לעבודה. שיטה זו נהוגה בגרמניה וצרפת.
 - השתתפות המדינה במימון הכשרה מקצועית של העובד החדש. השיטה נהוגה בצרפת.
 - הענקת סכום קבוע בעבור העסקת כל עובד נוסף הנמנה על אחת מהקבוצות המוגדרות בחוק. השיטה נהוגה בספרד ופורטוגל.
- השקעה בייעול שירותי ההשמה של שירות התעסוקה.
- קידום מדיניות לסיוע למגזר הערבי ולמגזר החרדי במציאת עבודה מחוץ ללשכות שירות התעסוקה.

- פרסום מדדים נוספים של אבטלה על ידי גוף רשמי (המוסד לביטוח לאומי או הלשכה המרכזית לסטטיסטיקה). לדוגמא, הלשכה לסטטיסטיקה של עבודה בארה"ב מפרסמת מדי חודש 6 מדדים שונים של אבטלה או תת-ניצול בשוק העבודה:
 - U-1 – בלתי מועסקים 15 שבועות או יותר, כאחוז מכוח העבודה האזרחי
 - U-2 – מפוטרים או אנשים שסיימו עבודות זמניות, כאחוז מכוח העבודה האזרחי
 - U-3 – בלתי מועסקים, כאחוז מכוח העבודה האזרחי (שיעור האבטלה הרשמי)
 - U-4 – בלתי מועסקים בתוספת המתיאשים מחיפוש עבודה¹³, כאחוז מכוח העבודה האזרחי בתוספת המתיאשים מחיפוש עבודה
 - U-5 – בלתי מועסקים בתוספת המתיאשים מחיפוש עבודה, בתוספת יתר האנשים בשולי כוח העבודה האזרחי¹⁴, כאחוז מכוח העבודה האזרחי בתוספת האנשים בשולי כוח העבודה האזרחי
 - U-6 – בלתי מועסקים, בתוספת האנשים בשולי כוח העבודה האזרחי, בתוספת המועסקים חלקית שלא מרצון, כאחוז מכוח העבודה האזרחי בתוספת האנשים בשולי כוח העבודה האזרחי
- כך, נכון לאוקטובר 2016, שיעור האבטלה הרשמי בארה"ב (U-3) עומד על 4.9%, בעוד לפי מדד U-6 שיעור האבטלה הוא כמעט כפול ועומד על 9.5%.
- הגדלת ההוצאה הציבורית על מדיניות לשיפור התעסוקה ובתוכה – הכשרה ויצירת תמריצים לעבודה. השוואת שיעור ההוצאה הציבורית על מדיניות זו לממוצע ה-OECD.

¹³ המתיאשים מחיפוש עבודה הם תת-קבוצה של האנשים בשולי כוח העבודה (ראה הערה 14). אותם מתיאשים ציינו סיבה הקשורה לשוק העבודה לכך שאינם עובדים (לדוגמא, לא מצאו עבודה במקצוע שלהם).
¹⁴ אלה אשר כיום אינם עובדים ואינם מחפשים עבודה, אך ציינו כי הם רוצים לעבוד, הם זמינים לעבודה וחיפשו עבודה מתישהו ב-12 החודשים האחרונים. כאמור, המתיאשים הם תת-קבוצה של קבוצה זו.

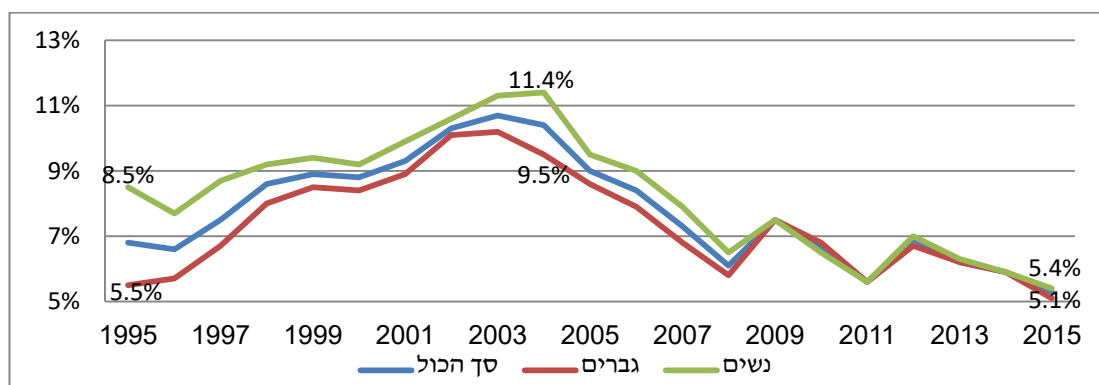
פרק 2: מאפייני הבלתי מועסקים בישראל

הבלתי מועסקים

כוח העבודה בישראל מונה נשים וגברים מעל גיל 15 שעבדו במהלך השנה האחרונה. נכון לרבע השלישי של שנת 2016 כוח העבודה בישראל מנה 3.94 מיליון מתוך 6.134 מיליון איש בגילאים אלה. שיעור ההשתתפות בכוח העבודה, כלומר אחוז המועסקים או המחפשים עבודה מכלל אוכלוסיית ישראל מגיל 15 ומעלה, עומד על 64.3% ונמצא במגמת עלייה מתמדת. שיעור השתתפותם של גברים בכוח העבודה ירד במהלך השנים, בעוד ששיעור השתתפותן של נשים עלה באופן ניכר (ראה תרשים 12).

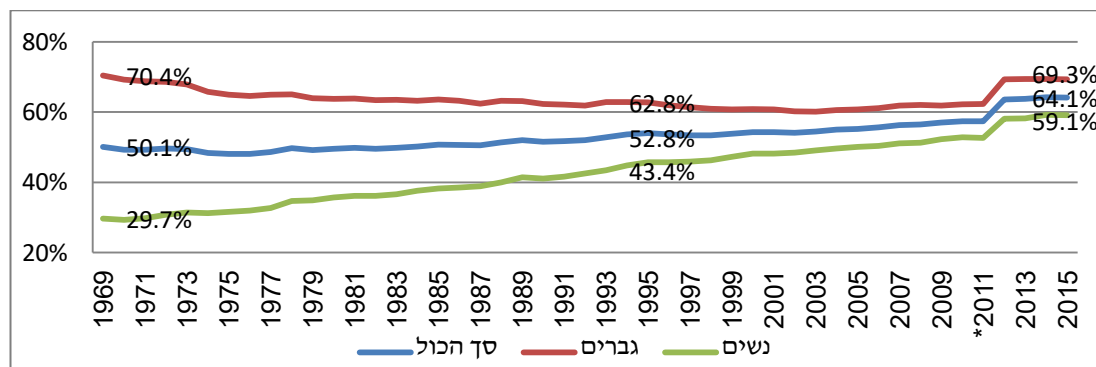
שיעור האבטלה העדכני בישראל עומד על 4.7%, סך הכל 186.1 אלף ישראלים מובטלים. זהו שיעור האבטלה הנמוך ביותר שנאמד בשנים האחרונות (ראה תרשים 11). שיעור האבטלה מורכב מהיחס בין מספר הבלתי מועסקים לסך האנשים שמהווים את כוח העבודה בישראל. אדם בלתי מועסק הינו פרט שנכלל בכוח העבודה ושאינו עובד, אך חיפש עבודה באופן פעיל ב-4 השבועות האחרונים. בעבר, שיעור האבטלה בקרב נשים היה גבוה מזה של גברים. עם זאת, בשנים האחרונות פער זה הולך וקטן (ראה תרשים 11).

תרשים 11: שיעור האבטלה בישראל, לפי מין, 1995-2015



מקור: הלשכה המרכזית לסטטיסטיקה ועיבודי בנק ישראל

תרשים 12: שיעור התעסוקה בישראל, לפי מין, 1969-2015

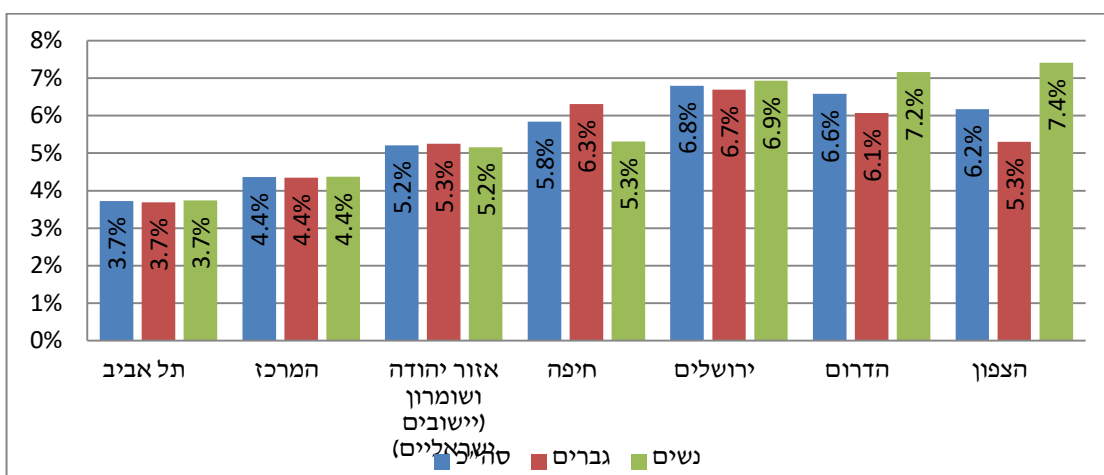


מקור: הלשכה המרכזית לסטטיסטיקה ועיבודי בנק ישראל

*בשנת 2012 הלמ"ס עברה לסקר כוח אדם חודשי תוך כדי הנהגת שינויים מהותיים, בעיקר הרחבת יישובי המדגם והכללת הצבא הסדיר בכוח העבודה. למעשה, כל אנשי הצבא הסדיר סווגו כמועסקים.

אמנם, הפערים בין שיעור האבטלה בקרב נשים וגברים הצטמצמו לאורך השנים, אך מסקירה של שיעור האבטלה במחוזות השונים בישראל עולה שבעוד שבמרכז ובתל אביב בפרט אין פערים כלל בין שיעור האבטלה של נשים וגברים, אך בפריפריה (הצפון והדרום) פערים אלה נותרו יחסית גדולים (ראה תרשים 13).

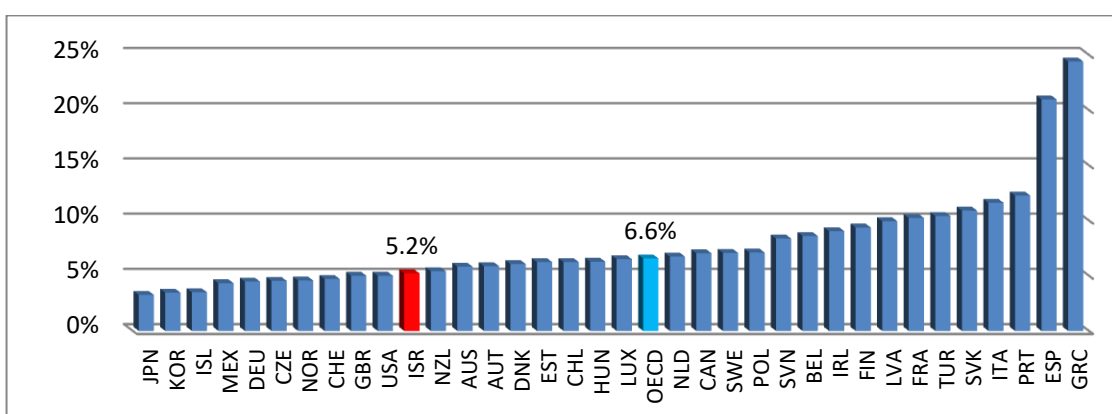
תרשים 13: שיעור האבטלה, לפי מחוז ומין, 2015



מקור: הלשכה המרכזית לסטטיסטיקה

ביחס למדינות ה-OECD, מצבה של ישראל טוב מאוד. נכון לשנת 2015 שיעור האבטלה בישראל עמד על כ-5.2% מכוח העבודה. זהו שיעור נמוך ביותר מנקודת אחוז ממוצע מדינות ה-OECD שעומד על כ-6.6% מכוח העבודה (ראה תרשים 14).

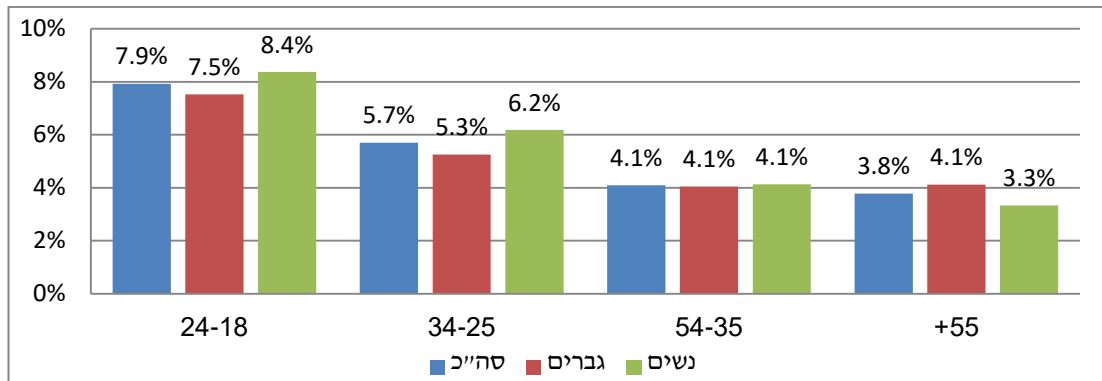
תרשים 14: שיעור האבטלה במדינות ה-OECD, 2015



מקור: OECD data

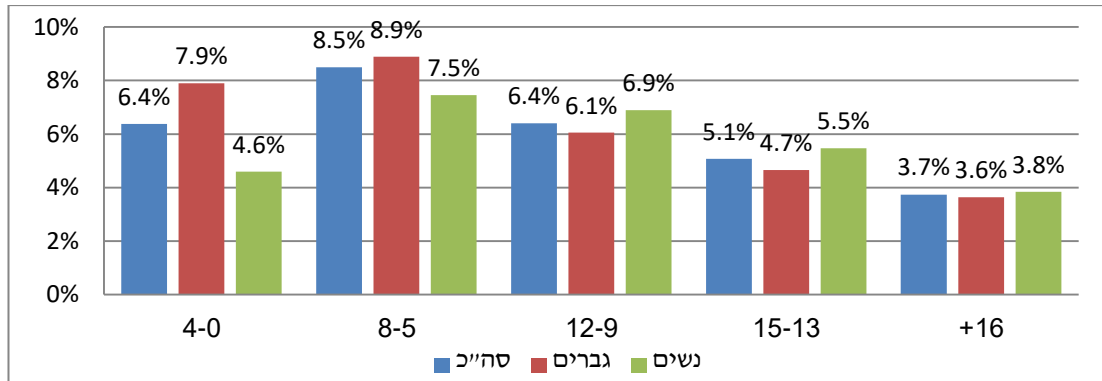
שיעור האבטלה בישראל נמוך יותר עבור קבוצות גיל מבוגרות יותר (ראה תרשים 15). פערים בתוך קבוצות הגיל השונות בין גברים ונשים ניתן לזהות בקרב גילאי 18-24 (הכוללים חיילי חובה וקבע) וגילאי 25-34. זאת ועוד, נכון לשנת 2015 שיעור האבטלה הכללי פוחת עם עליית רמת ההשכלה (ראה תרשים 16).

תרשים 15: שיעור האבטלה בישראל, לפי קבוצת גיל, 2015



מקור: הלשכה המרכזית לסטטיסטיקה

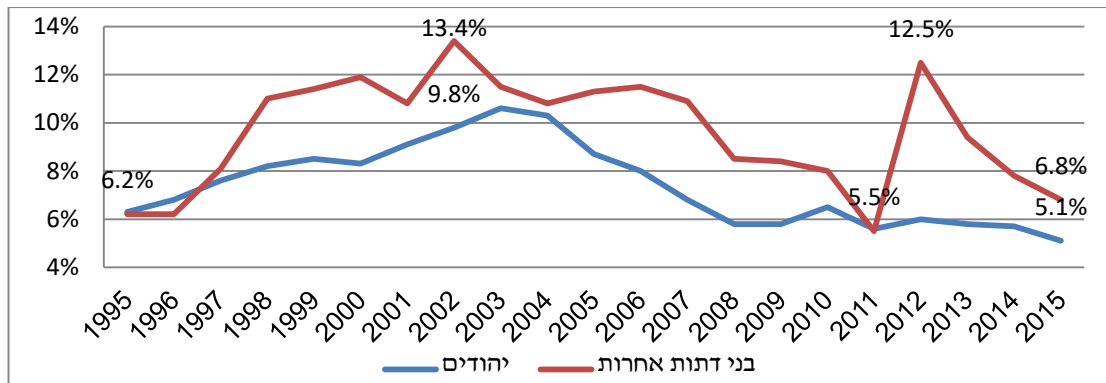
תרשים 16: שיעור האבטלה בישראל, לפי מספר שנות לימוד, 2015



מקור: הלשכה המרכזית לסטטיסטיקה

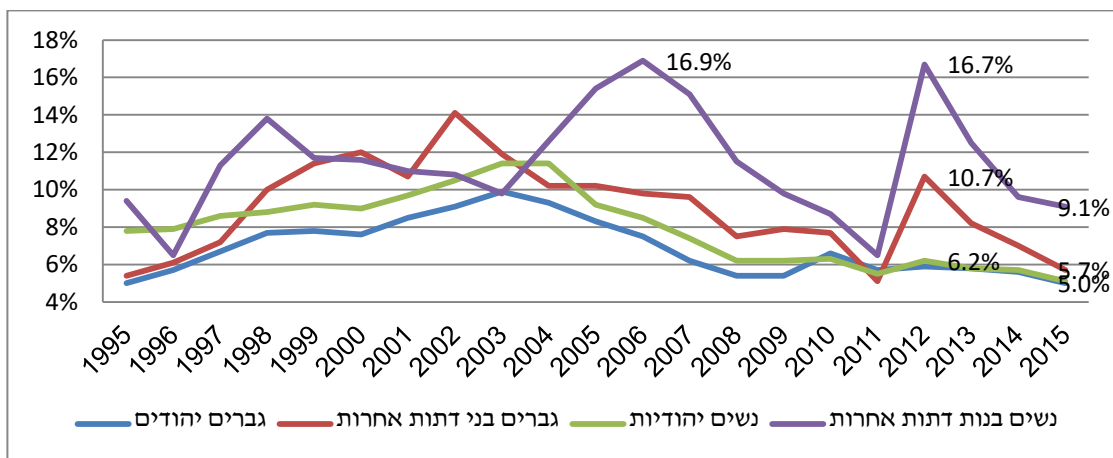
בחלוקה לקבוצות אוכלוסייה ניתן לראות מתרשים 18 ששיעור האבטלה הגבוה ביותר נמצא בקרב נשים ערביות, בעוד ששיעור האבטלה הנמוך ביותר נמצא בקרב גברים יהודים. בשנים 1995-2015 שיעור האבטלה בקרב ערבים היה גבוה יותר בקביעות משיעור האבטלה בקרב יהודים, למעט מקרים בודדים. בנוסף, ניתן לראות מתרשים 17 את התנודתיות הרבה שמאפיינת את שיעורי האבטלה במגזר הערבי. שיעור האבטלה הגבוה ביותר בשנים אלה במגזר הערבי נצפה בשנת 2002 עם 13.4% אבטלה. ניתן לשער ששיעור זה הושפע בחלקו מהאינתיפאדה השנייה.

תרשים 17: שיעור האבטלה בישראל, לפי קבוצת אוכלוסייה, 1995-2015



מקור: הלשכה המרכזית לסטטיסטיקה
*יש לציין שערבים מהווים רוב מוחלט מתוך בני דתות אחרות

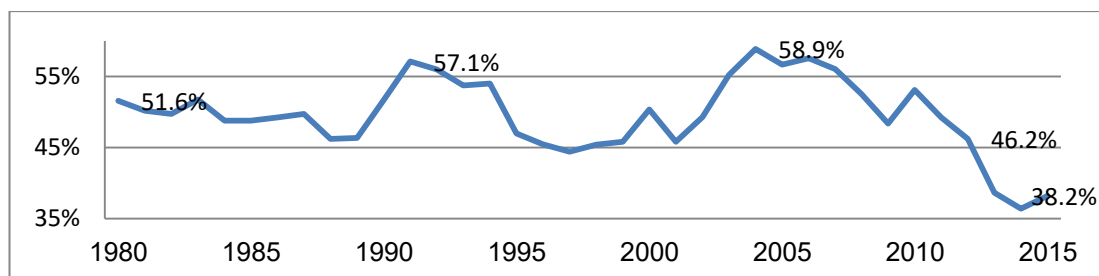
תרשים 18: שיעור האבטלה בישראל, לפי מין ולפי קבוצת אוכלוסייה, 1995-2015



מקור: הלשכה המרכזית לסטטיסטיקה
*יש לציין שערבים מהווים רוב מוחלט מתוך בני דתות אחרות

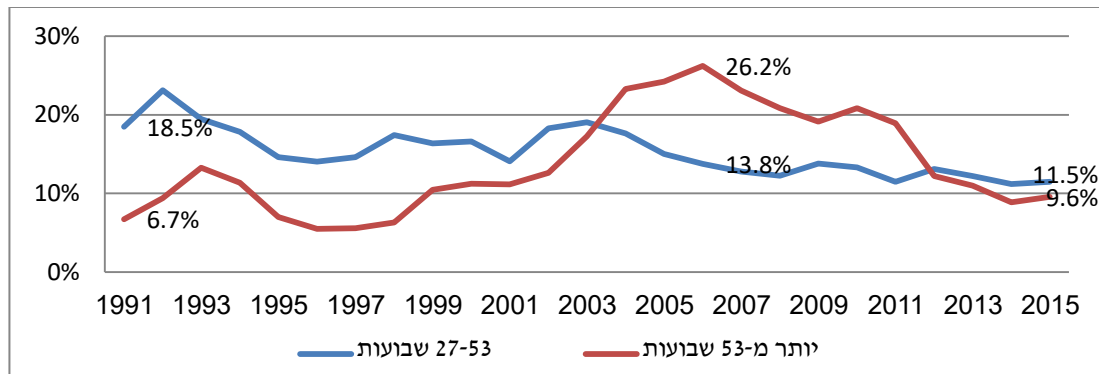
החל משנת 2004 חלה ירידה באחוז הבלתי מועסקים שאינם מועסקים למעלה משנה ובשנת 2015 שיעור זה עמד על 38.2% מתוך כלל הבלתי מועסקים בישראל (ראה תרשים 19). מתרשים 20 ניתן לראות שהחל משנת 2006 חלה ירידה משמעותית בעיקר בקרב המחפשים עבודה למעלה מ-53 שבועות (מעל שנה), כאשר בשנת 2006 26.2% מכלל דורשי העבודה חיפשו עבודה למעלה משנה ונכון לשנת 2015 שיעור זה עמד על 9.6% בלבד. כמו כן, החל משנת 2003 קיימת מגמת ירידה בשיעור דורשי העבודה שחיפשו עבודה בין 27-53 שבועות (בין חצי שנה לשנה), כאשר בשנת 2003 19% מדורשי העבודה חיפשו עבודה בין חצי שנה לשנה וב-2015 שיעור זה עמד על 11.5% בלבד.

תרשים 19: שיעור הבלתי מועסקים שלא עבדו ב-12 החודשים האחרונים, 1980-2015



מקור: הלשכה המרכזית לסטטיסטיקה

תרשים 20: שיעור דורשי העבודה שחיפשו עבודה בין 27-53 שבועות ויותר, 1991-2015



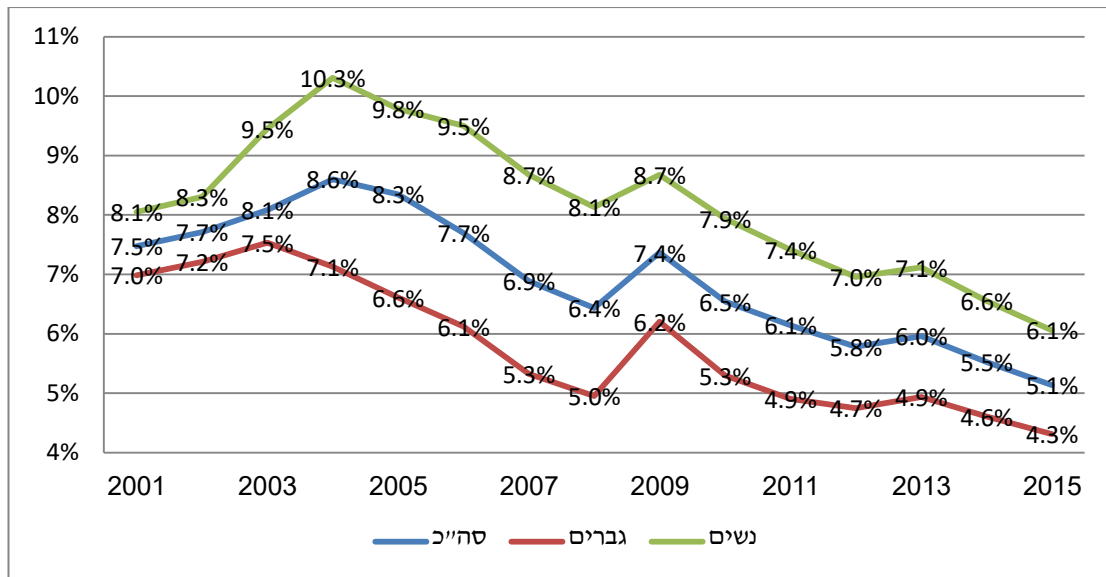
מקור: הלשכה המרכזית לסטטיסטיקה

דורשי עבודה

בנוסף למובטלים יש להתייחס לנתונים על דורשי עבודה. דורש עבודה הוא מי שפנה לאחת ממשכות שירות התעסוקה ונרשם למערכת המידע של שירות התעסוקה, על מנת לקבל שירות. דורש עבודה יכול להיות בלתי מועסק שמחפש עבודה, או מועסק שמחפש עבודה חלופית. אם כך, ישנם דורשי עבודה שבמקביל תובעים לקבל דמי אבטלה או הבטחת הכנסה ויש כאלה שאינם תובעים לקבל דבר, מלבד לקבלת סיוע משירות התעסוקה במציאת עבודה. מנתוני לשכת התעסוקה באוגוסט 2016 היו בישראל 171,039 דורשי עבודה, המהווים 4.3% מכוח העבודה.

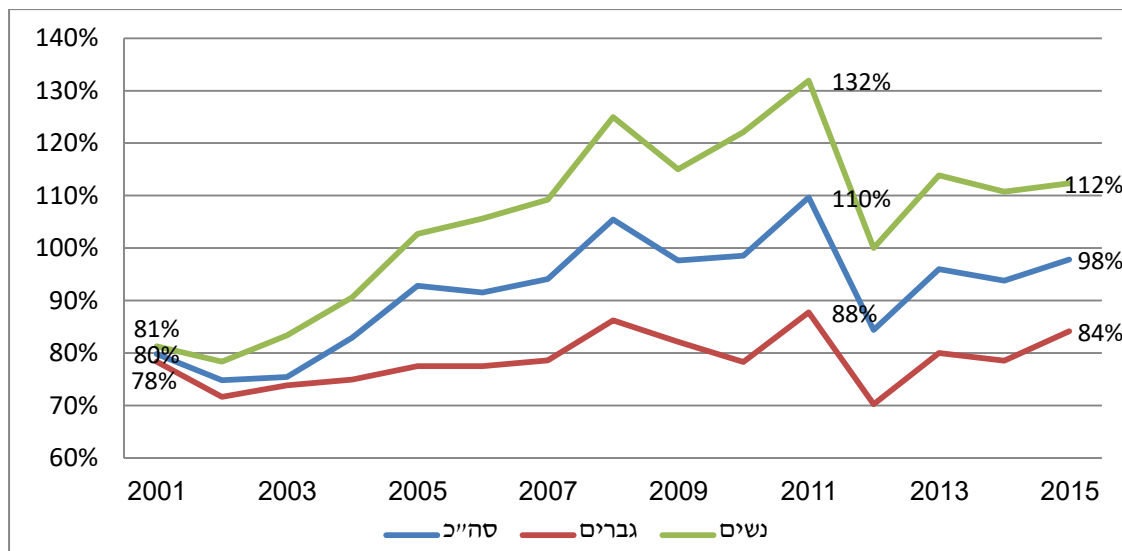
בשנים האחרונות, שיעור דרושי העבודה מכוח העבודה נמצא במגמת ירידה – בשנת 2004 שיעורם עמד על 8.6% מכוח העבודה ובשנת 2015 שיעורם עמד על 5.1% בלבד (ראה תרשים 21). עם זאת, דווקא כאשר מחשבים את שיעורם מסך הבלתי מועסקים, מוצאים כי שיעורם עלה בשנים האחרונות, החל מ-82.9% ב-2004 ל-97.8% ב-2015 (ראה תרשים 22). יש לציין שדורשי עבודה אינם בלתי מועסקים בלבד, שכן ישנם דורשי עבודה מועסקים. מגמות הפוכות אלה עשויות להעיד על מספר תופעות בשוק העבודה: ראשית, ניתן להניח שהעלייה בשיעור דורשי העבודה מסך הבלתי מועסקים היא, בין היתר, תוצאה ישירה של החמרת התנאים לקבלת דמי אבטלה שנידונה לעיל. שנית, ייתכן כי מספר דורשי העבודה המועסקים עלה בשנים האחרונות ביחס לזה של הבלתי מועסקים. בנוסף, ישנה אפשרות שהעלייה במספר דורשי העבודה נובעת מיוקר המחיה שמחייב פרטים ובפרט מובטלים לחפש עבודה בצורה עיקשת יותר ואולי אף מעידה על הקושי במציאת עבודה בצורה עצמאית.

תרשים 21: שיעור דורשי העבודה מכוח העבודה, לפי מין, בשנים 2001-2015



מקור: הלשכה המרכזית לסטטיסטיקה

תרשים 22: שיעור דורשי העבודה כ- % מסך הבלתי מועסקים, לפי מין, 2001-2015

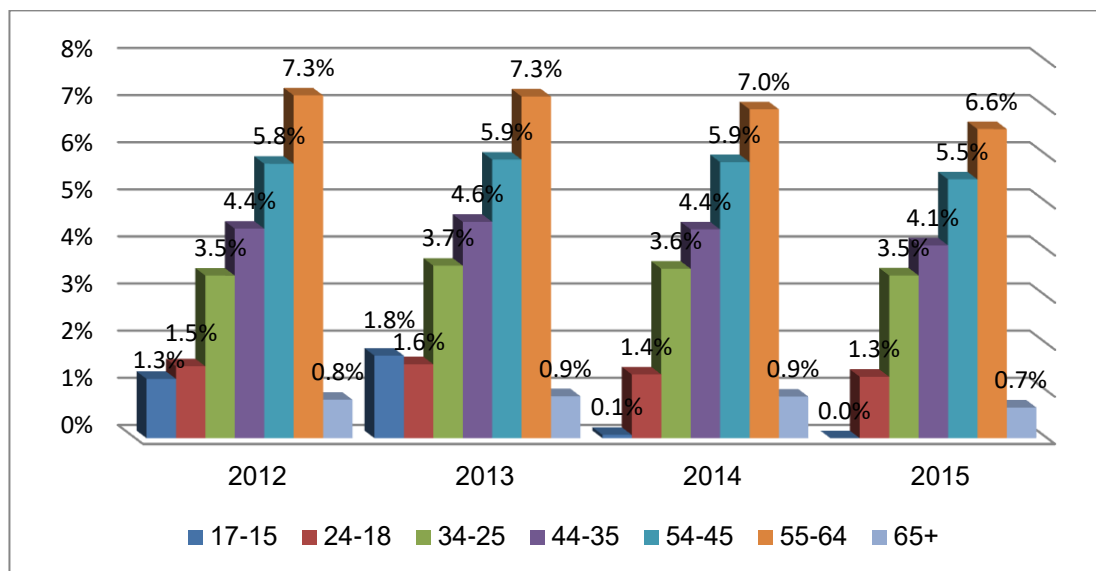


מקור: הלשכה המרכזית לסטטיסטיקה

בבחינת מאפייני דורשי העבודה בשנים 2012-2015 ניתן לראות כי שיעור דורשי העבודה הגדול ביותר בשנים האחרונות נמצא עבור גילאי 55-64 (6.6% מהאוכלוסייה בגיל זה, בשנת 2015) ואחר כך עבור גילאי 45-54 (5.5% בשנת 2015, ראה תרשים 23). בבחינה לפי מחוז, השיעור הגבוה ביותר של דורשי עבודה נמצא במחוז דרום ובמחוז צפון (5.4% מכלל האוכלוסייה במחוז מגיל 15 ומעלה, בשנת 2015, ראה תרשים 24). השיעור הנמוך ביותר נמצא ביישובים ישראלים ביהודה ושומרון (2%), בתל-אביב (2%) ובירושלים ובחיפה (בכל אחת 2.2%). בשנים 2012-2015 חלו

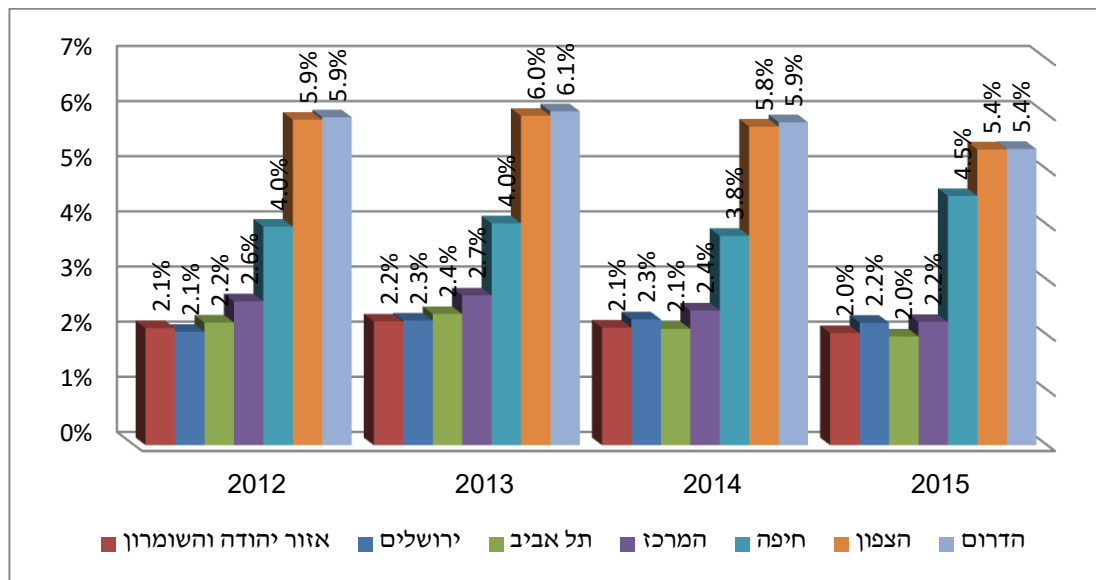
שינויים רבים בקרב לא יהודים בשיעור דורשי העבודה (ראה תרשים 25). עם זאת, שיעור דורשי העבודה בקרב יהודים נשאר נמוך באופן יחסי לאורך השנים, בעוד שהשיעור הגבוה ביותר נצפה אצל הדרוזים עם 12.9% מכלל האוכלוסייה מגיל 15 ומעלה בשנים 2012-2013.

תרשים 23: שיעור דורשי העבודה, לפי קבוצת גיל, 2012-2015



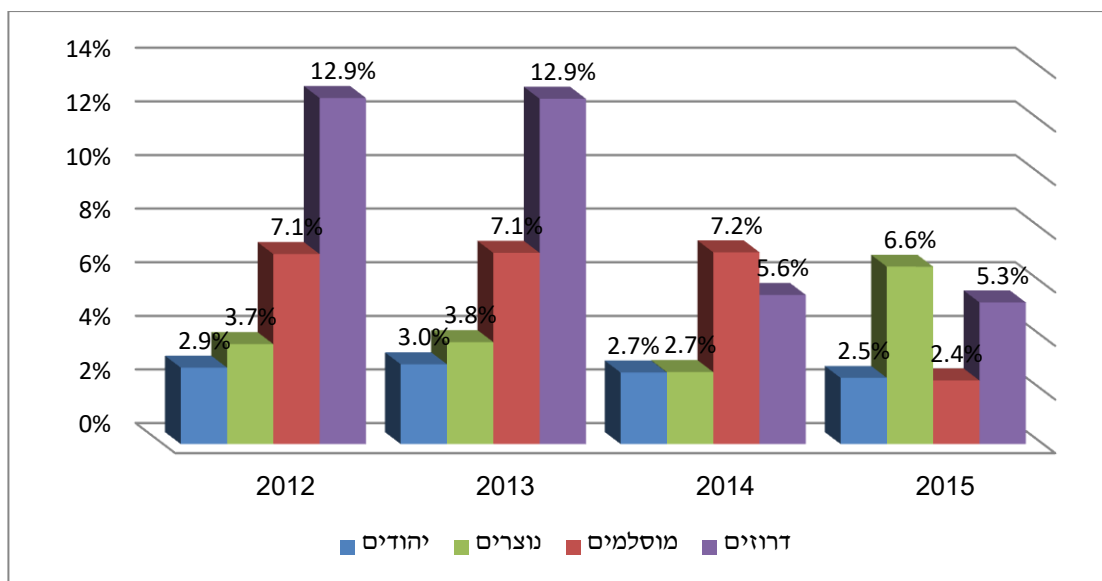
מקור: הלשכה המרכזית לסטטיסטיקה

תרשים 24: שיעור דורשי העבודה מבין בני ה-15 ומעלה, לפי מחוז, 2012-2015



מקור: הלשכה המרכזית לסטטיסטיקה

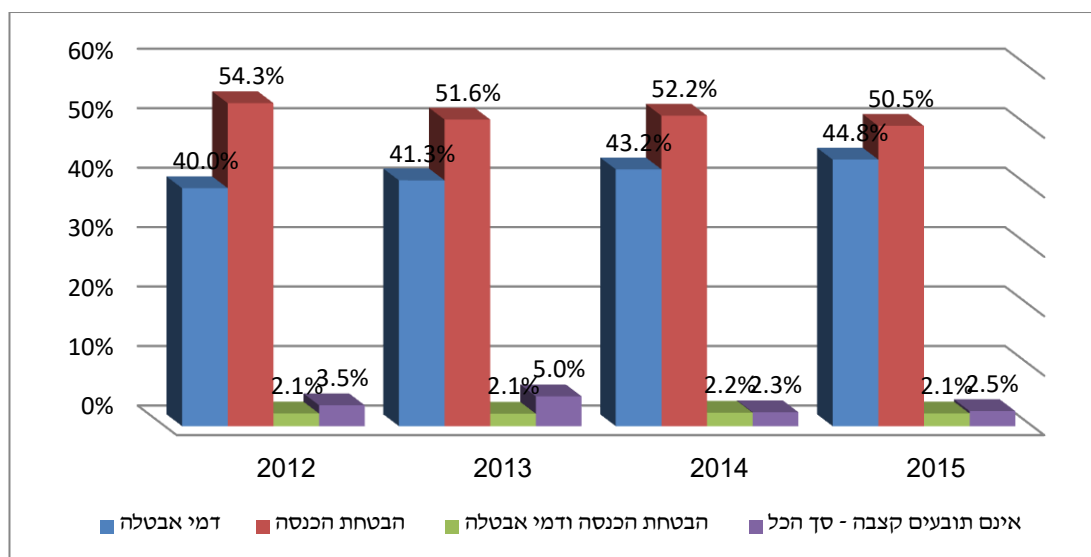
תרשים 25: שיעור דורשי העבודה בקרב בני ה-15 ומעלה, לפי דת, 2012-2015



מקור: הלשכה המרכזית לסטטיסטיקה

הרוב המוחלט של דורשי עבודה תובעים לקבלת הבטחת הכנסה וכמעט כל השאר תובעים לקבלת דמי אבטלה. שיעורם של אלה שאינם תובעים לקבלת קצבה קטן מאוד ועומד על 2.5% מכלל דורשי העבודה, נכון לשנת 2015 (ראה תרשים 26). ייתכן שמתאם זה בין דורשי העבודה להגשת תביעה לקבלת קצבה, עשוי להעיד על השימוש בהגדרה של "דורש עבודה" לצורך זכאות לקבלת קצבאות.

תרשים 26: שיעור דורשי העבודה שתובעים לקבלת קצבה, לפי סוג הקצבה, 2012-2015

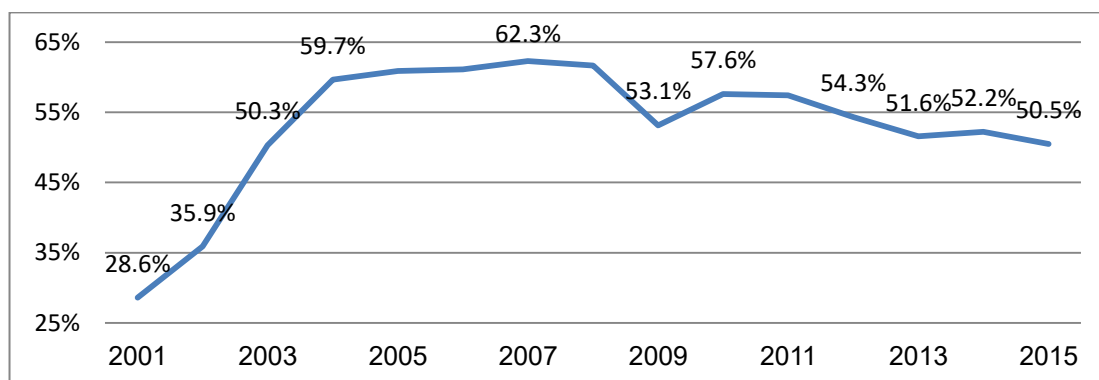


מקור: הלשכה המרכזית לסטטיסטיקה

עדות נוספת לשימוש בהגדרה של דורשי עבודה לצורך זכאות לקבלת קצבאות, עולה ממגמת העלייה בשיעור דורשי העבודה המגישים תביעה לקבלת הבטחת הכנסה. בשנת 2001 שיעורם עמד

על 28.6% ובשנת 2015 שיעורם הגיע ל-50.5% (ראה תרשים 27). זאת מאחר ולצורך קבלת הבטחת הכנסה, התובע מחויב להתייצב בלשכת התעסוקה ולקבל הצעות עבודה מתאימות, למעט מקרים מסוימים.

תרשים 27: שיעור דורשי העבודה שתובעים להבטחת הכנסה, 2001-2015



מקור: הלשכה המרכזית לסטטיסטיקה

על מנת לקבל תמונת מצב מלאה יותר באשר למצב האבטלה בישראל, יש לכלול בו גם את המתאימים מחיפוש עבודה ואת המועסקים במשרה חלקית שלא מרצון. מתייאשים מחיפוש עבודה אינם נחשבים בכוח העבודה משום שכבר אינם מחפשים עבודה באופן פעיל, זאת למרות שבפועל הם מעוניינים לעבוד. בנוסף, מועסקים במשרה חלקית שלא מרצון הינם פרטים שעובדים במשרה חלקית משום שלא הצליחו למצוא עבודה במשרה מלאה. נתייחס למאפייניהם של המתאימים מחיפוש עבודה והמועסקים במשרה חלקית שלא מרצון ונבחן את שיעורם מכוח העבודה.

מתייאשים מחיפוש עבודה

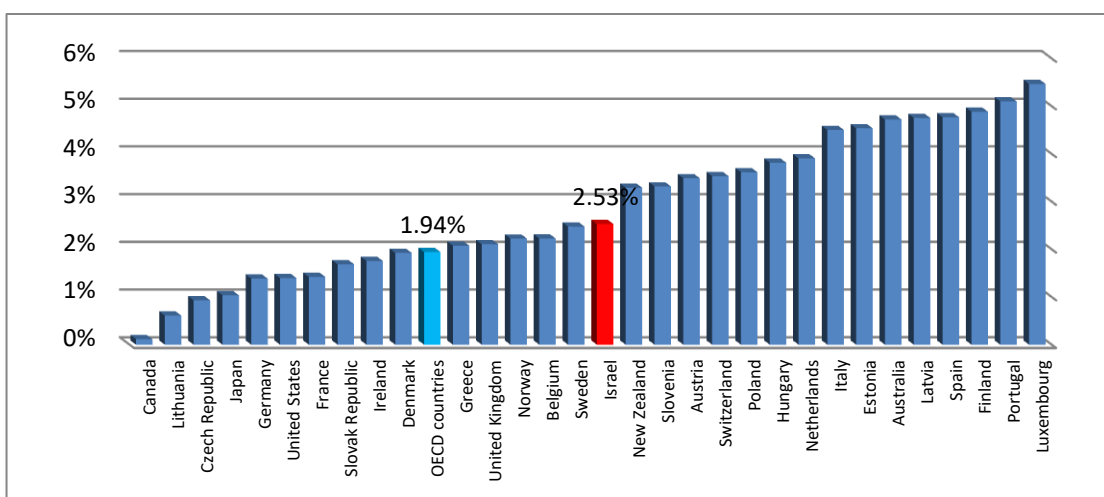
אסנת פלד לוי וניצה (קלינר) קסיר אפיינו במאמרן "לחפש או לא לחפש, זאת השאלה" את תופעת המתאימים מחיפוש עבודה בישראל בין השנים 2001-2011. ההגדרה של מתייאשים מחיפוש עבודה משתנה בין מדינה למדינה. בישראל ההגדרה מתייחסת ל-4 קריטריונים מרכזיים: (1) הימצאות מחוץ לכוח העבודה (כלומר אנשים שאינם מועסקים ואינם מחפשים עבודה) אך עם רצון לעבוד אם תוצע עבודה מתאימה; (2) דרישה לזמינות מיידית לעבודה; (3) דרישה לחיפוש עבודה קודם בטווח זמן של 12 חודשים לכל היותר (4) הסיבה לאי חיפוש עבודה (ב-4 השבועות הקודמים לסקר) היא אחת מרשימה מוגדרת של סיבות, שניתן ליחסן להתייאשות מחיפוש עבודה.

שיעור המתאימים בישראל מתוך כוח העבודה (סך כוח העבודה בתוספת סך המתאימים) נמצא במגמת ירידה, לפי נתוני הלשכה המרכזית לסטטיסטיקה משנת 2000-2014. מנתונים אלה עולה ששיעור המתאימים מכוח העבודה בשנים 2012-2013 עמד על 0.6%. באותן שנים, בסך הכול 21 אלף איש הוגדרו כמתאימים, ובשנים 2014 ו-2015 מספרם היה 23.6 אלף ו-27.9 אלף, בהתאמה.

השוואה בין ישראל למדינות ה-OECD השונות מראה כי שיעור המתאימים בישראל גבוה יחסית (ראה תרשים 28). מהשוואה זו בין השנים 2000-2014 עולה שאמנם שיעור המתאימים בישראל

גבוה מממוצע מדינות ה-OECD, עם זאת פער זה הולך ומצטמצם (ראה לוח 4). ניתן אף ללמוד על ההבדל בין ההגדרה של הלשכה המרכזית לסטטיסטיקה למתייחסים לבין זו שנעשה בה שימוש ב-OECD. לפי ה-OECD, מתייחס מוגדר כמי שמעוניין לעבוד, זמין לעבודה וחופש עבודה במהלך 12 החודשים האחרונים. לדוגמה, שיעור המתייחסים מכוח העבודה בשנת 2013, לפי נתוני הלשכה המרכזית לסטטיסטיקה עמד על 0.6%, לעומת 2.5% לפי הגדרת ה-OECD הרחבה יותר, בזמן ששיעור המתייחסים בממוצע מדינות ה-OECD עמד על 1.9%.

תרשים 28: שיעור המתייחסים מכוח העבודה במדינות ה-OECD, 2014



מקור: OECD stat

לוח 4: שיעור המתייחסים מכוח העבודה (%) במדינות ה-OECD, 2005-2014

2014	2013	2012	2011	2010	2009	2008	2007	2006	2005	מדינה
4.7	4.8	5.8	5.9	6.1	5.9	5.6	5.8	אוסטרליה
3.5	3.2	3.4	3.3	3.5	3.6	3.4	3.7	4	3.9	אוסטריה
2.2	2.3	2.2	2.5	1.4	1.4	1.2	1.4	1.6	1.7	בלגיה
0.1	0.1	0.2	0.1	0.2	0.2	0.1	0.1	0.1	0.2	קנדה
1.9	2.3	2.3	2.5	2	1.9	1.6	1.8	1.2	1.5	דנמרק
1.4	1.2	1.3	1.4	1.3	1.3	1.3	1.3	1.4	1.3	צרפת
1.4	1.4	1.5	1.5	1.4	1.8	1.8	1.6	1.7	2.1	גרמניה
3.8	5	4.9	5	4.6	4.5	4	3.7	3.9	4.2	הונגריה
1.8	2.2	2.2	2.3	2.1	1.7	0.8	..	0.4	..	אירלנד
2.5	2.5	2.8	2.8	3.1	2.8	2.6	2.9	3.5	3.6	ישראל
4.5	4.1	3.7	3.3	3.2	3	2.9	2.9	2.5	2.5	איטליה
1	1.2	1.3	1.5	1.5	1.4	1.2	1.3	1.3	1.4	יפן
3.9	3.8	3.4	3.2	3.4	3	2.9	3.1	3.7	3.7	הולנד
4.8	5	4.7	4.2	4.2	4.1	3.5	3.4	4.2	5	ספרד
2.5	2.7	2.5	2.3	2.5	2.6	2	2.1	1.9	2.1	שבדיה
3.5	3.5	3.4	3.2	3.4	3.8	4.1	3.9	3.9	..	שוויץ
2.1	2.4	2.4	2.4	2.6	2.5	2.2	2.1	בריטניה
1.4	1.5	1.6	1.6	1.6	1.4	1	0.9	0.9	1	ארה"ב

לצד הירידה בשיעור המתייאשים מכוח העבודה, ניתן לראות ירידה משמעותית בסך המתייאשים בישראל: בשנים 2012-2013 מנו כ-21 אלף איש, הרמה הנמוכה ביותר משנת 2002. מלוח 5 עולה שלמעט 3 שנים (2012-2014) שיעור בני הדתות האחרות¹⁵, כלומר אלו שאינם יהודים, מסך המתייאשים בישראל עלה על אחוז היהודים. מאחר ואחוז היהודים באוכלוסיית ישראל עומד על כ-75% ניתן ללמוד על שיעור המתייאשים הגדול בקרב בני דתות אחרות. לוח 6 מסכם את שיעור המתייאשים בקרב כוח העבודה היהודי לעומת שיעורם בקרב כוח העבודה של בני דתות אחרות. בשנים האחרונות, חלה ירידה בשיעור המתייאשים מכוח העבודה הן בקרב יהודים והן בקרב בני דתות אחרות.

ניתן לראות שתופעת המתייאשים בישראל לרוב גבוהה יותר בקרב גברים, אך לא באופן עקבי. עם זאת, כשבוחנים את תופעה זו בקרב נשים וגברים בני דתות אחרות, עולה ששיעור הנשים שאינן יהודיות המתייאשות מכוח העבודה גבוה יותר באופן עקבי מזה של הגברים שאינם יהודים. נתון זה מצביע על כך שתופעת המתייאשים גבוהה בעיקר בקרב נשים שאינן יהודיות (ראה לוח 6).

לוח 5: התפלגות המתייאשים, לפי מין וקבוצת אוכלוסייה, 2002-2015

קבוצת אוכלוסייה				מין				סה"כ	שנה
בני דתות אחרות		יהודים		נשים		גברים			
אחוזים	אלפים	אחוזים	אלפים	אחוזים	אלפים	אחוזים	אלפים	אלפים	
53.8	23.3	46.2	20.0	53.6	23.2	46.4	20.1	43.3	2002
50.5	26.8	49.5	26.3	50.8	27.0	49.2	26.1	53.1	2003
59.8	38.2	40.2	25.7	46.5	29.7	53.5	34.2	63.9	2004
65.2	41.9	34.8	22.4	45.2	29.1	54.8	35.2	64.3	2005
61.5	33.5	38.5	21.0	40.8	22.2	59.2	32.3	54.5	2006
65.6	30.7	34.4	16.2	43.0	20.2	57.0	26.7	46.9	2007
70.1	29.8	29.9	12.7	48.0	20.4	52.0	22.1	42.5	2008
70.4	31.6	29.6	13.3	43.4	19.4	58.7	26.3	44.8	2009
69.0	35.7	31.0	16.0	38.3	19.8	61.7	31.9	51.7	2010
70.9	28.3	29.1	11.6	42.1	16.8	57.9	23.1	39.9	2011
29.5	6.2	70.5	14.8	51.0	10.7	48.6	10.2	21.0	2012
40.5	8.5	59.5	12.5	51.9	10.9	48.1	10.1	21.0	2013
49.0	11.6	51.0	12.0	48.1	11.4	51.9	12.2	23.6	2014
53.0	14.8	47.0	13.1	46.2	12.9	53.8	15.0	27.9	2015

מקור: הלשכה המרכזית לסטטיסטיקה

¹⁵ יש לציין שערכים מהווים רוב מוחלט מתוך בני דתות אחרות.

לוח 6: שיעור המתייאשים (כ- % מכוח העבודה), לפי מין וקבוצת אוכלוסייה, 2002-2013

שנה	נשים		גברים		סה"כ	
	יהודים	בני דתות אחרות	יהודים	בני דתות אחרות	יהודים	בני דתות אחרות
2002	1.1	10.2	0.7	4.5	0.9	6.1
2003	1.4	10.5	0.9	5.6	1.2	7.0
2004	1.3	12.2	1.0	7.9	1.1	9.2
2005	1.1	12.8	0.8	8.7	1.0	9.9
2006	1.1	7.7	0.7	7.8	0.9	7.7
2007	0.8	7.9	0.5	6.2	0.7	6.7
2008	0.6	9.8	0.4	5.5	0.5	6.8
2009	0.6	8.1	0.5	5.8	0.5	6.5
2010	0.5	7.6	0.7	6.6	0.6	6.9
2011	0.5	6.6	0.4	4.9	0.4	5.5
2012	0.5	1.4	0.5	0.8	0.5	1.0
2013	0.4	2.1	0.4	1.0	0.4	1.4

מקור: הלשכה המרכזית לסטטיסטיקה

בבחינת סך המתייאשים, עולה ששיעורם מכוח העבודה קטן ככל שמספר שנות הלימוד גדל, למעט חריגה בשנת 2013 (ראה לוח 7). עם זאת, כאשר בוחנים את שיעור המתייאשים עבור כל קבוצה של שנות לימוד לפי חלוקה לגברים ונשים, עולה שעבור נשים שיעור המתייאשות לא בהכרח קטן ככל שמספר שנות הלימוד עולה. בנוסף, ככל שמספר שנות הלימוד קטן יותר כך שיעור הגברים המתייאשים גבוה מזה של הנשים וככל שמספר שנות הלימוד גדל, שיעור הנשים המיואשות גבוה מזה של הגברים. נתון זה מצביע על הקושי של נשים משכילות במציאת עבודה, קושי הגובר על זה של גברים משכילים.

לוח 7: שיעור המתייאשים (כ- % מכוח העבודה), לפי מין ומספר שנות לימוד, 2004-2013

שנה	2013	2012	2011	2010	2009	2008	2007	2006	2005	2004	שנות לימוד
סה"כ	1.5	1.4	3.6	5.6	4.8	4.3	5.0	7.7	7.3	6.3	8 - 0
	1.7	1.3	2.5	3.4	2.8	2.8	3.2	4.2	4.7	4.5	10 - 9
	0.6	0.6	1.6	2.1	1.8	1.8	2.0	2.2	2.7	2.9	12 - 11
	0.4	0.4	0.7	0.8	0.8	0.8	0.8	0.8	1.2	1.2	13+
גברים	1.5	1.6	4.7	6.8	5.4	5.1	6.0	8.7	8.6	6.9	8 - 0
	1.5	1.2	2.9	4.1	3.2	2.8	3.5	4.6	5.4	5.1	10 - 9
	0.5	0.5	1.7	2.2	2.0	1.8	2.0	2.3	2.3	2.5	12 - 11
	0.3	0.4	0.6	0.7	0.6	0.5	0.6	0.5	0.8	0.9	13+
נשים	1.4	..	1.2	2.9	3.5	2.4	2.6	5.3	3.9	4.8	8 - 0
	2.0	1.7	1.6	2.0	1.8	2.7	2.7	3.5	3.1	3.2	10 - 9
	0.8	0.9	1.5	2.0	1.7	1.9	2.0	2.1	3.3	3.4	12 - 11
	0.4	0.4	0.9	0.9	1.0	1.2	1.0	1.1	1.5	1.5	13+

מקור: הלשכה המרכזית לסטטיסטיקה

שיעור המתייאשים בחלוקה לקבוצות גיל מראה ששיעורם גדול במיוחד בקרב בני 15-24 ובני +55. בקרב קבוצות הגיל 25-34 ו-35-44 שיעור המתייאשות גבוה משיעור הגברים המתייאשים.

התופעה מתהפכת בקרב קבוצות הגיל 45-54 ו-55+ בהן שיעור המתמייאשים גבוה משיעור המתמייאשות. כאמור, שיעור הגברים מקרב המתמייאשים לרוב גבוה משיעור הנשים. אם כך, סביר להניח שהפערים בין הנשים לגברים בגילים 25-44 נובעים מהקושי של נשים למצוא עבודה מתאימה בשנים אלה, שנים בהן נשים רבות מקימות משפחה. עם זאת, יש לציין את הירידה בשיעור המתמייאשים בקרב כל קבוצות הגיל, אך בפרט הירידה בשיעור הנשים המתמייאשות בקבוצות הגיל 25-34 ו-35-44 שמצביעה על עלייה בשיעור הנשים ובייחוד האימהות המועסקות. בין השנים 2011 ל-2012 ניתן לזהות ירידה חדה בשיעור המתמייאשים בקרב בני 18-24. ירידה זו ניתן לייחס לשינוי בשיטת המדידה של סקר כוח האדם שבו החלו לכלול משרתי חובה וקבע (ראה לוח 8).

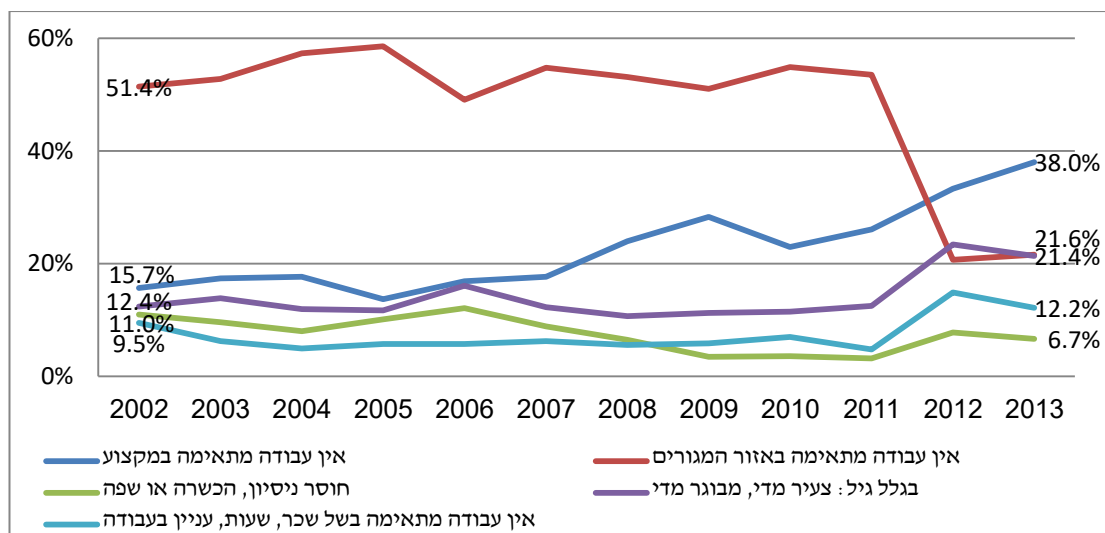
לוח 8: שיעור המתמייאשים (כ- % מכוח העבודה), לפי מין וקבוצת גיל, 2004-2013

2013	2012	2011	2010	2009	2008	2007	2006	2005	2004	גיל	
0.6	0.6	4.1	4.7	4.4	4.5	4.0	4.5	5.2	5.8	24 - 18	סה"כ
0.5	0.4	1.0	1.3	1.2	1.1	1.3	1.4	2.1	1.8	34 - 25	
0.4	0.4	0.6	0.8	0.8	0.8	1.1	1.2	1.3	1.5	44 - 35	
0.4	0.6	0.8	1.1	0.9	0.9	1.0	1.6	1.6	1.6	54 - 45	
0.8	1.1	1.0	1.7	1.3	1.3	1.7	1.9	2.4	2.6	55+	
0.7	0.5	5.0	5.7	5.3	5.3	5.1	5.9	5.8	6.4	24 - 18	גברים
0.3	0.3	0.9	1.5	1.1	0.8	1.2	1.5	2.0	1.6	34 - 25	
0.3	0.3	0.5	0.8	0.8	0.6	0.9	1.2	1.3	1.5	44 - 35	
0.5	0.5	0.9	1.3	1.0	0.9	1.0	1.7	1.8	1.5	54 - 45	
0.8	1.1	1.2	2.2	1.5	1.6	1.9	2.0	2.5	2.7	55+	
0.6	0.6	3.2	3.8	3.6	3.7	3.0	3.3	4.7	5.3	24 - 18	נשים
0.6	0.5	1.0	1.1	1.3	1.5	1.4	1.4	2.3	2.0	34 - 25	
0.5	0.5	0.8	0.8	0.9	1.0	1.2	1.1	1.4	1.5	44 - 35	
0.4	0.6	0.7	0.9	0.8	0.9	1.0	1.5	1.3	1.6	54 - 45	
0.8	1.1	0.8	1.0	1.0	1.0	1.4	1.8	2.4	2.4	55+	

מקור: הלשכה המרכזית לסטטיסטיקה

מסקרי כוח אדם של הלשכה המרכזית לסטטיסטיקה עולות 5 סיבות מרכזיות להפסקת חיפוש עבודה, לפי סדר הופעתן: (1) מחסור בעבודה מתאימה באזור המגורים; (2) מחסור בעבודה מתאימה במקצוע; (3) בגלל גיל; צעיר מדי, מבוגר מדי (4) חוסר ניסיון, הכשרה או שפה (5) מחסור בעבודה מתאימה בשל שכר, שעות, או עניין בעבודה. במהלך השנים סדר הסיבות השכיחות ביותר השתנו במעט. כפי שעולה מתרשים 29, הסיבה המרכזית בקרב כלל המתמייאשים בישראל בשנים 2002-2011 להפסקת חיפוש העבודה הייתה "מחסור בעבודה מתאימה באזור המגורים", אך בשנים האחרונות אחוז האנשים המתמייאשים מסיבה זו ירד משמעותית ובמקומה אנשים רבים יותר העידו שהתייאשו מהסיבות: "מחסור בעבודה מתאימה במקצוע" ו"בגלל גיל: צעיר מדי, מבוגר מדי".

תרשים 29: התפלגות המתמייאשים, לפי סיבות להפסקת חיפוש עבודה, 2002-2013



מקור: הלשכה המרכזית לסטטיסטיקה

ממבט בלוחות 9-10 ניתן להצביע על סיבות שונות להתייאושות מחיפוש עבודה המאפיינות קבוצות שונות באוכלוסייה. לדוגמא, יותר נשים מתייאושות מחיפוש עבודה בגלל "מחסור בעבודה מתאימה במקצוע" ו"מחסור בעבודה מתאימה בשל שחר, שעות, עניין בעבודה". לעומת גברים רבים יותר שדיווחו על התייאושות "בגלל גיל: צעיר מדי, מבוגר מדי". בנוסף, בקרב בני דתות אחרות הסיבה המרכזית להתייאושות היא "מחסור בעבודה מתאימה באזור המגורים" בפער נרחב על שיעור היהודים שדיווחו על סיבה זו. לעומת זאת, שיעור היהודים שהתייאושו "בגלל גיל: צעיר מדי, מבוגר מדי" גדול מזה שבקרב בני דתות אחרות. זאת ועוד, ניתן לראות שבשנים האחרונות צמח שיעור המתייאשים בקרב בני דתות אחרות בגלל "מחסור בעבודה מתאימה במקצוע". יש לציין שחלו שינויים גדולים בנתונים בין השנים 2011 ל-2012, כאמור ייתכן שניתן לייחס אותם לשינוי בשיטת המדידה של סקר כוח האדם. בנוסף, קיימים נתונים חסרים בייחוד בקרב בני דתות אחרות.

לוח 9: התפלגות המתייאשים, לפי מין וסיבות להפסקת חיפוש עבודה, 2002-2013

שנה	נשים					גברים				
	אין עבודה מתאימה בשל שחר, שעות, עניין בעבודה	בגלל גיל: צעיר מדי, מבוגר מדי	חוסר ניסיון, או שפה	אין עבודה מתאימה באזור המגורים	אין עבודה במקצוע	אין עבודה בשל שחר, שעות, עניין בעבודה	בגלל גיל: צעיר מדי, מבוגר מדי	חוסר ניסיון, או שפה	אין עבודה מתאימה באזור המגורים	אין עבודה במקצוע
2002	8.1	10.3	7.8	53.4	17.3	4.3	14.9	14.7	49.0	13.8
2003	8.1	9.6	7.2	56.1	19.0	4.3	18.3	12.0	49.5	15.8
2004	6.2	9.7	5.2	60.4	18.5	3.8	13.9	10.6	54.7	17.0
2005	6.3	8.8	7.8	57.8	19.3	5.3	14.2	12.1	59.3	9.2

8.0	12.3	10.3	46.7	22.6	4.3	18.7	13.2	50.7	13.0	2006
8.0	10.9	7.2	48.8	25.1	5.0	13.3	10.1	59.4	12.2	2007
8.7	7.4	6.1	46.0	31.9		13.8	6.9	59.8	16.7	2008
7.0	10.5		42.0	37.0	5.0	11.9	3.6	57.7	21.7	2009
11.5	9.0		48.4	27.5	4.2	13.1	3.6	58.9	20.2	2010
5.1	8.4		43.4	39.0	4.6	15.4		60.9	16.6	2011
16.4	16.4	7.7	25.5	33.9	13.2	30.6	7.8	15.6	32.7	2012
15.1	16.5	6.2	25.3	36.9	9.1	26.7	7.2	17.8	32.9	2013

מקור: הלשכה המרכזית לסטטיסטיקה

לוח 10: התפלגות המתייאשים, לפי קבוצת אוכלוסייה וסיבות להפסקת חיפוש עבודה, - 2002 - 2013

בני דתות אחרות					יהודים					
אין עבודה מתאימה בשל שכר, שעות, עניין בעבודה	בגלל גיל: צעיר, מדי, מבוגר מדי	חוסר ניסיון, הכשרה או שפה	אין עבודה מתאימה באזור המגורים	אין עבודה מתאימה במקצוע	אין עבודה מתאימה בשל שכר, שעות, עניין בעבודה	בגלל גיל: צעיר, מדי, מבוגר מדי	חוסר ניסיון, הכשרה או שפה	אין עבודה מתאימה באזור המגורים	אין עבודה מתאימה במקצוע	
	9.4	12.2	68.3	7.7	10.4	15.9	9.7	31.7	24.9	2002
	9.5	10.1	72.8	5.4	10.4	18.4	9.0	32.5	29.7	2003
	8.7	9.6	74.0	6.6	10.6	16.7	5.8	32.6	34.2	2004
	6.8	11.1	75.9	5.3	14.7	21.0	8.5	26.3	29.5	2005
	13.5	13.4	64.3	8.3	14.3	20.1	10.0	24.8	30.7	2006
	7.1	10.0	68.3	13.9	16.6	22.1	6.8	29.3	25.2	2007
	7.2	4.7	67.2	20.7	18.3	19.1	10.7	20.2	31.7	2008
	7.2		63.7	27.4	19.2	21.3	8.4	20.7	30.4	2009
	7.6		68.9	20.6	20.4	20.4	7.0	23.7	28.5	2010
	7.0		65.1	26.4	14.4	25.7	9.4	25.3	25.2	2011
11.8	8.2	11.7	27.8	40.4	16.1	29.7	6.1	17.7	30.3	2012
5.5	8.8	6.9	31.5	47.3	16.7	30.0	6.6	14.9	31.7	2013

מקור: הלשכה המרכזית לסטטיסטיקה

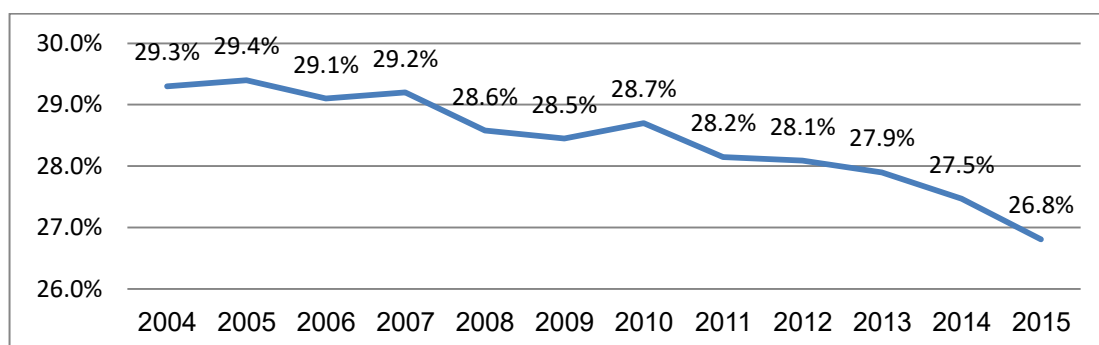
מועסקים במשרה חלקית שלא מרצון

אסתר טולידנו ודניאל גוטליב חקרו את האבטלה הקיימת בקרב שכירים במשרה חלקית, בשנים 2000-2011.¹⁶ הם יצרו מדד אבטלה בו כללו את האבטלה הנובעת מאי-עבודה בגלל עבודה חלקית שלא מרצון. נכון ל-2015, שיעור המועסקים במשרה חלקית, שעובדים פחות מ-35 שעות עבודה שבועיות, מתוך כלל המועסקים, עמד על 26.8%, כאשר שיעור הנשים המועסקות במשרה חלקית עמד על 32.3% ושיעור הגברים עמד על 13.3%.

¹⁶ שכירים במשרה חלקית ואבטלה מורחבת - 2000-2011, המוסד לביטוח לאומי.

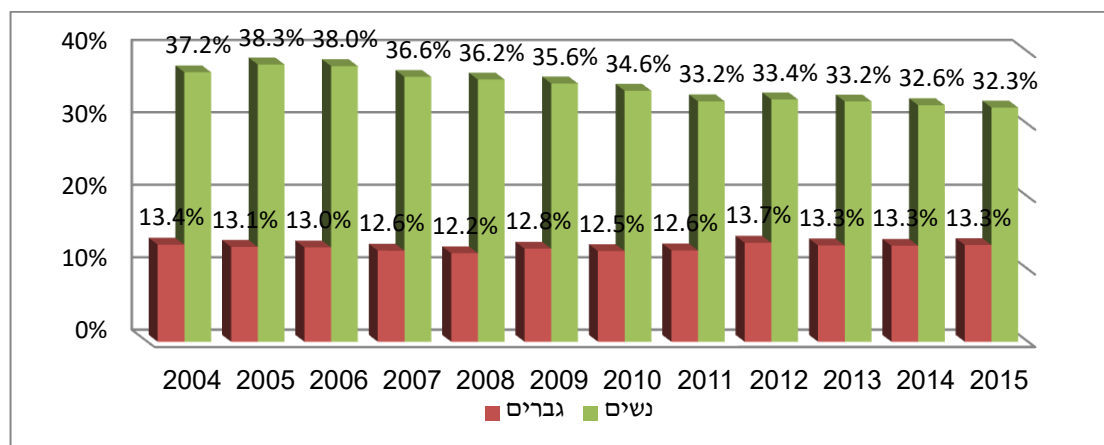
בשנים האחרונות שיעור המועסקים במשרה חלקית נמצא במגמת ירידה. בין 2004 ל-2015 שיעור המועסקים במשרה חלקית מכלל המועסקים ירד ב-2.5% נקודות אחוז (ראה תרשים 30). כמו כן, בשנים אלה שיעור הנשים המועסקות במשרה חלקית נמצא במגמת ירידה עקבית בעוד ששיעור הגברים המועסקים במשרה חלקית נמצא במגמה מעורבת (ירידה בשנים 2004-2011 ועלייה בשנים 2012-2015). בשנים אלה שיעור הנשים ירד ב-5 נקודות אחוז (ראה תרשים 31). שינויים אלה יכולים להעיד על שינוי איטי בתפקיד הנשים והגברים במסגרת המשפחה הישראלית. למרות זאת, ממאמרם של אסתר טולידנו ודניאל גוטליב, עולה שעבור נתונים מהשנים 2000-2011 אבות נטו לעבוד פחות במשרה חלקית ומנגד אימהות נטו לעבוד יותר במשרה חלקית.

תרשים 30: שיעור המועסקים במשרה חלקית מתוך כלל המועסקים, 2004-2015



מקור: הלשכה המרכזית לסטטיסטיקה

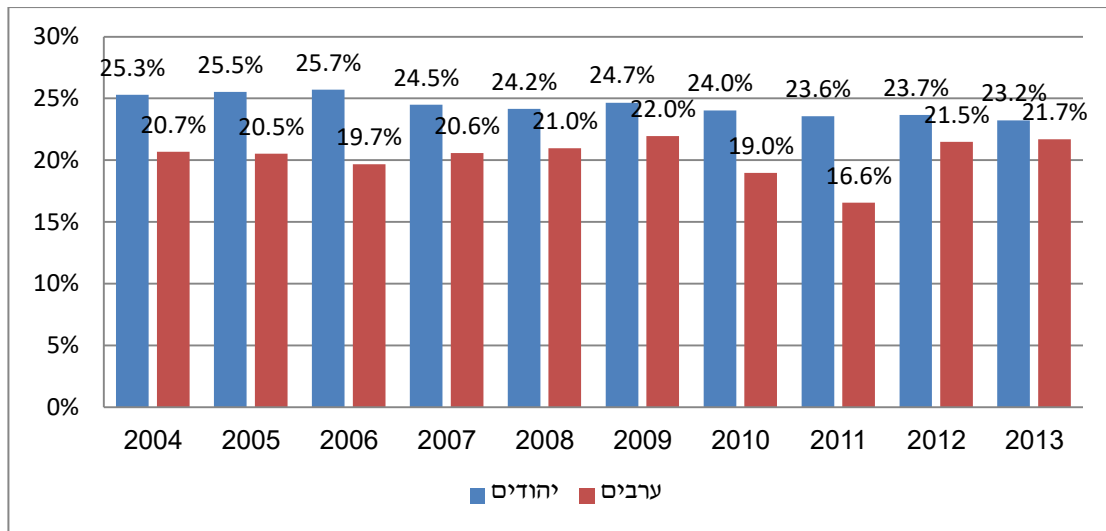
תרשים 31: שיעור המועסקים במשרה חלקית מתוך כלל המועסקים, לפי מין, 2004-2015



מקור: הלשכה המרכזית לסטטיסטיקה

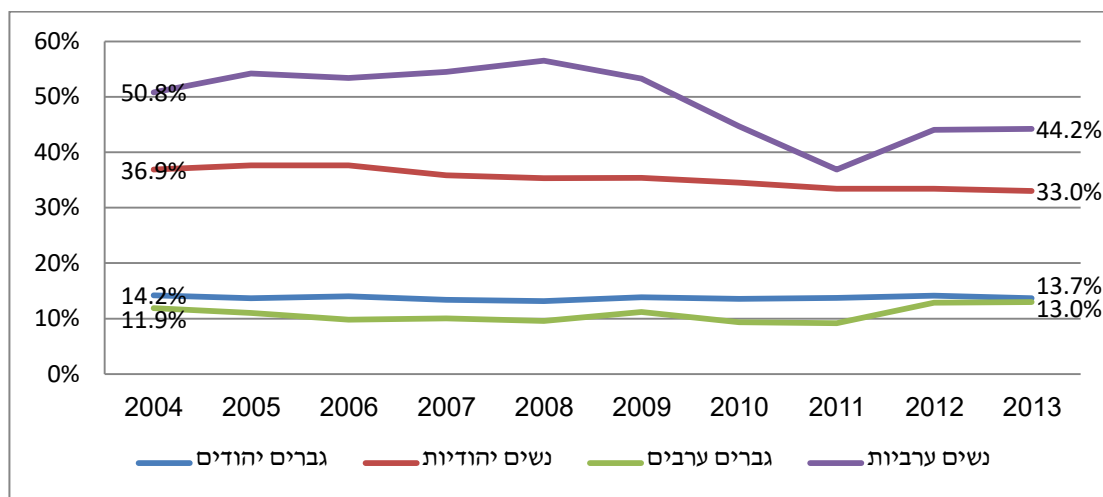
שיעור המועסקים במשרה חלקית נמוך ביותר בקרב גברים ערבים וגבוה ביותר בקרב נשים ערביות (ראה תרשים 33). באופן כללי, שיעור היהודים המועסקים במשרה חלקית גבוה מזה של הערבים (ראה תרשים 32). כפי שניתן לראות בתרשים בשנים האחרונות הפערים בין יהודים לערבים בשיעור המועסקים במשרה חלקית קטנים, כאשר שיעור היהודים המועסקים במשרה חלקית נמצא במגמת ירידה וקיימת עלייה מסוימת בשיעור הערבים המועסקים במשרה חלקית.

תרשים 32: שיעור המועסקים במשרה חלקית מתוך כלל המועסקים, לפי קבוצת אוכלוסייה, 2004-2013



מקור: הלשכה המרכזית לסטטיסטיקה

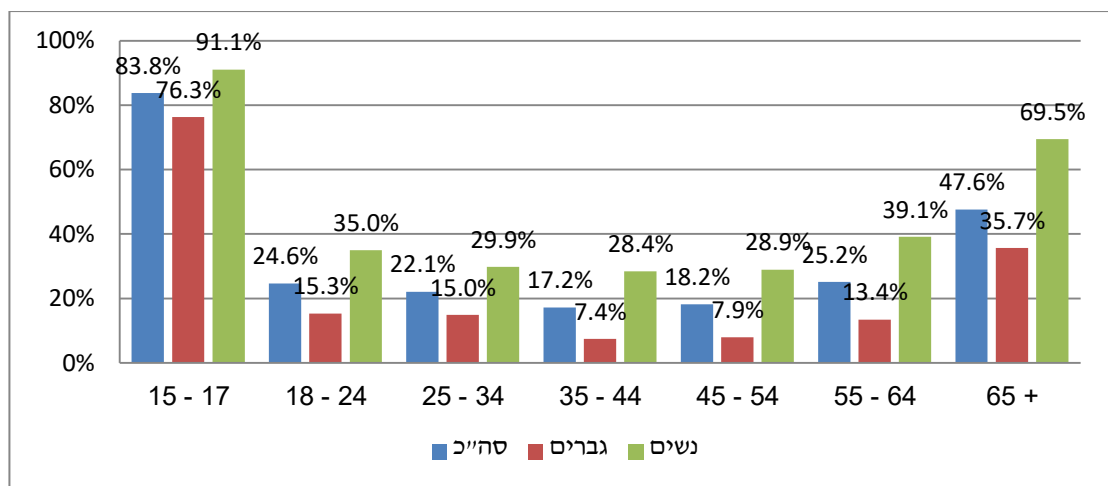
תרשים 33: שיעור המועסקים במשרה חלקית מתוך כלל המועסקים, לפי מין וקבוצת אוכלוסייה, 2004-2013



מקור: הלשכה המרכזית לסטטיסטיקה

שיעור המועסקים במשרה חלקית גבוה בעיקר בקרב המועסקים בקבוצות הגיל 15-17, כפי שהיינו צופים מאחר ורוב הפרטים בגיל זה לומדים בבית הספר ולא מועסקים במשרה מלאה. מלבד לכך, השיעור הגדול ביותר של מועסקים במשרה חלקית נמצא בקרב בני 65 ומעלה (ראה תרשים 34).

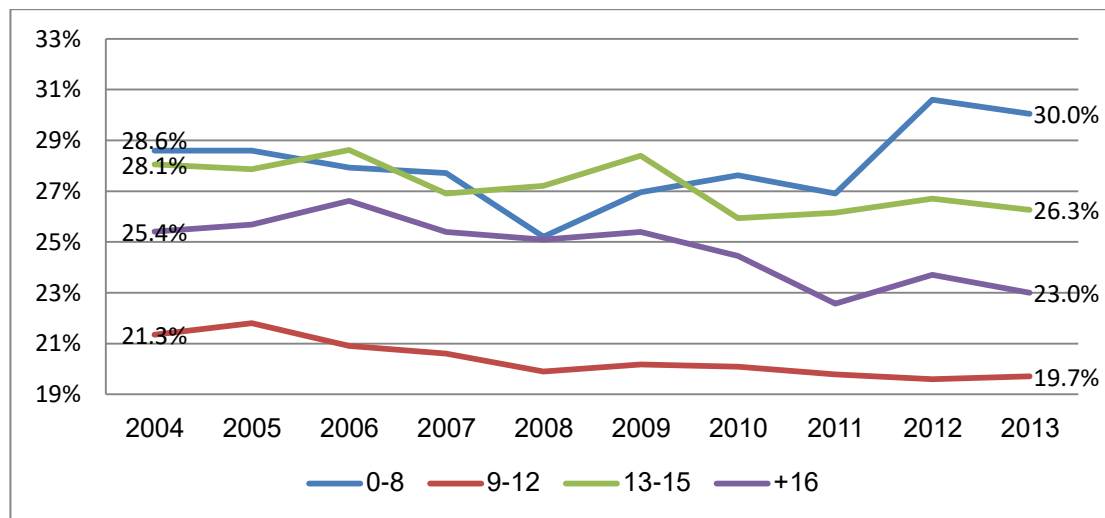
תרשים 34: שיעור המועסקים במשרה חלקית, לפי מין וקבוצת גיל, 2013



מקור: הלשכה המרכזית לסטטיסטיקה

תופעה מעניינת עולה מסקירת שיעור התעסוקה החלקית בחלוקה לפי מספר שנות לימוד בשנים 2004-2013 (ראה תרשים 35). עולה ששיעור בעלי משרה חלקית גבוה בקרב בעלי 13-15 שנות לימוד (אקדמאיים). כאשר שיעור המחזיקים במשרה חלקית הוא דווקא נמוך ביותר עבור בעלי 9-12 שנות לימוד.

תרשים 35: שיעור המועסקים במשרה חלקית מתוך כלל המועסקים, לפי מספר שנות לימוד, 2004-2013



מקור: הלשכה המרכזית לסטטיסטיקה

במדדי אבטלה אלטרנטיביים, כוללים לרוב את שיעור המועסקים במשרה חלקית שלא מרצון. אלו הם פרטים המועסקים במשרה חלקית משום שחיפשו משרה מלאה או נוספת ולא מצאו. מסקירה הסיבות לעבודה במשרה חלקית בין השנים 1995-2015 עולה שדווקא שיעור הנשים המועסקות במשרה חלקית שלא מרצון גבוה משיעור הגברים (ראו תרשים 36). בנוסף, ניתן לראות שבשנים האחרונות פער זה הולך ומצטמצם.

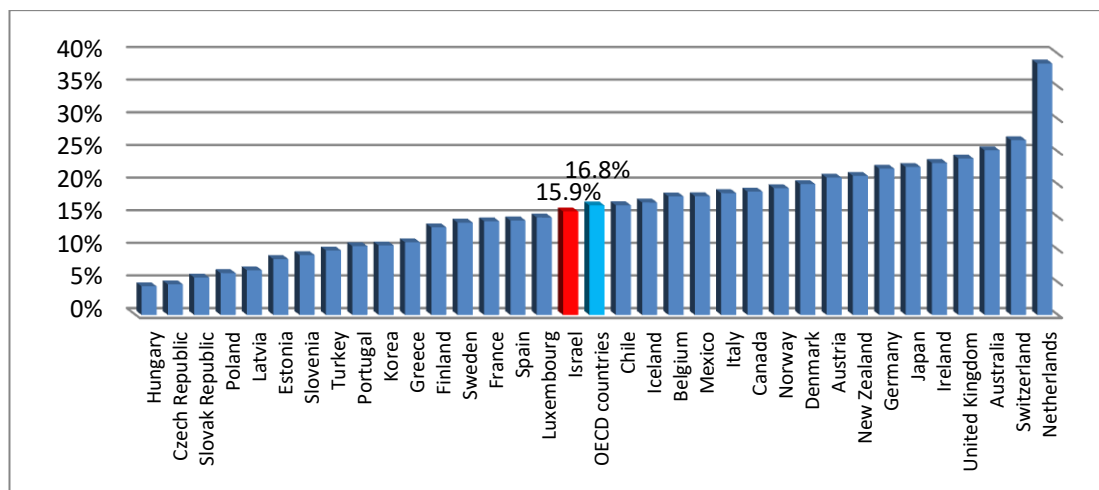
תרשים 36: שיעור המועסקים במשרה חלקית שלא מרצון מתוך סך המועסקים במשרה חלקית, לפי מין, 1995-2015



מקור: הלשכה המרכזית לסטטיסטיקה

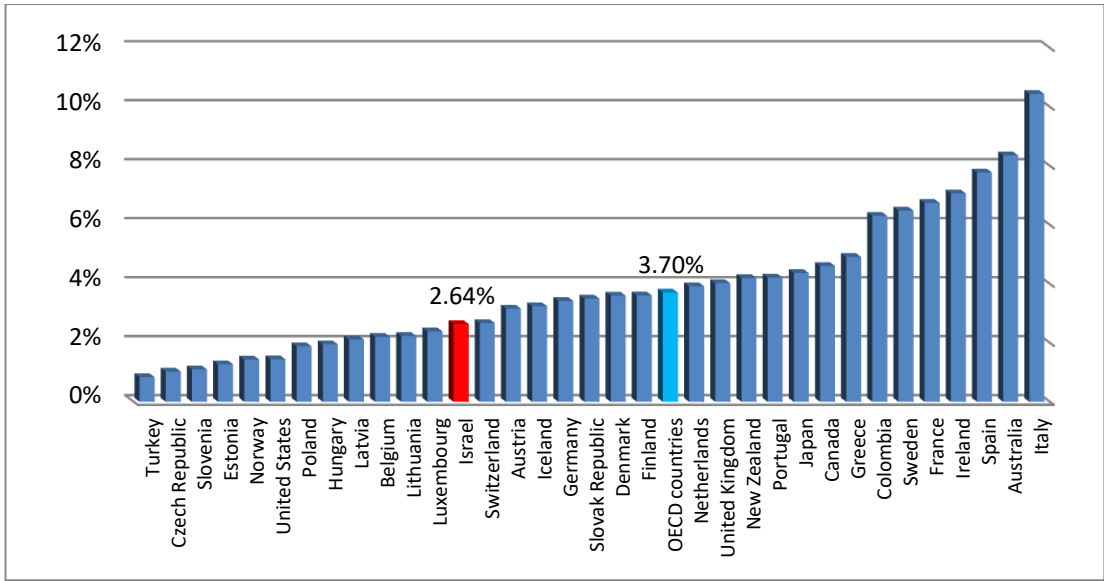
ביחס למדינות ה-OECD, שיעור המועסקים במשרה חלקית שלא מרצון הינו נמוך. שיעור המועסקים חלקית מתוך כלל המועסקים בישראל נמוך מעט מממוצע ה-OECD (ראה תרשים 37). זאת ועוד, שיעור המועסקים במשרה חלקית שלא מרצון מתוך כוח העבודה נמוך כמעט בנקודת אחוז לעומת ממוצע ה-OECD (ראה תרשים 38). יש לציין שלפי נתוני ה-OECD מועסק במשרה חלקית מוגדר מי שעובד בעבודתו העיקרית פחות מ-30 שעות בשבוע. כלומר, זוהי הגדרה רחבה יותר מזו של הלשכה המרכזית לסטטיסטיקה ולכן שיעור המועסקים חלקית נמוך יותר בנתונים אלה.

תרשים 37: שיעור המועסקים במשרה חלקית מכלל המועסקים במדינות ה-OECD, 2015



מקור: OECD stat

תרשים 38: שיעור המועסקים במשרה חלקית שלא מרצון מתוך כוח העבודה במדינות ה-OECD, 2015



מקור : OECD stat